

# **SİYASİ PARTİLER KURUMSAL YÖNETİM KILAVUZU**





**SİYASİ PARTİLER  
KURUMSAL  
YÖNETİM KILAVUZU**

SİYASİ PARTİLER  
KURUMSAL  
YÖNETİM KILAVUZU

Çalışma Grubu  
Salim KADİBEŞEGİL  
(Başkan ve TKYD Yönetim Kurulu Üyesi)  
Doç. Dr. Esra LAGRO  
(Başkan Yardımcısı)

(Alfabetik, Soyadına Göre)  
Dr. Haluk ALACA KLİOĞLU  
(Onursal Başkan)  
Belgin AYTEKİN  
Mustafa DOĞRUSOY  
İpek İLTER  
Ayşegül KALLİOĞLU  
Dr. Ceyhun KIR  
Sühan SEÇKİN  
Tayfun ZAMAN

Tasarım Uygulama  
Önder Ülker

*Yayın içeriğindeki bilgiler, adı geçen yazarlar tarafından hazırlanmış olup, Türkiye Kurumsal Yönetim Derneği (TKYD) içeriğin doğruluğu ve güvenilirliğine dair bir güvence vermemektedir. Yayın içeriği, yalnızca yazarların görüşlerini yansıtmaktadır. TKYD, bu bilgilerden kaynaklı olarak sorumluluk kabul etmez.*

# İÇİNDEKİLER

ÖNSÖZ.....	7
SİYASETTE KURUMSAL YÖNETİM ÇALIŞMA GRUBU .....	9
YÖNETİCİ ÖZETİ.....	10
1. GEREKÇE.....	13
2. İLKELER.....	17
2.1 SORUMLULUK.....	17
2.2 HESAP VEREBİLİRLİK .....	18
2.3 ŞEFFAFLIK.....	18
2.4 ADİLLİK - AYRIMCILIĞI ÖNLEME .....	18
3. SİYASETTE KURUMSAL YÖNETİM UYGULAMA KILAVUZU .....	20
3.1 ÖRGÜTSEL YAPI İÇİNDE İYİ KURUMSAL YÖNETİM.....	20
3.2. ADİLLİK, DEMOKRASİ VE TEMSİL.....	21
3.2.1 SİYASİ PARTİLER.....	21
3.2.2 PARTİ ÜYELİĞİ VE ÜYELİK BEYANNAMESİ .....	22
3.2.3 PARTİ İÇİ DEMOKRASİNİN ETKİN UYGULANABİLİRLİĞİ .....	23
3.2.4 DELEGELER.....	23
3.3 SİYASİ ETİK .....	24
3.3.1 SİYASETÇİLERİN AHLAKİ SORUMLULUKLARI .....	24
3.3.2 SİYASİ YOLSUZLUK VE YOZLAŞMA .....	24
3.3.3 ÇIKAR ÇATIŞMALARININ ÖNLENMESİ.....	24
3.3.4 HAKSIZ ÇIKARIN ÖNLENMESİ .....	25
3.3.5 PARTİYE YAPILAN BAĞIŞLAR .....	25
3.3.6 DOKUNULMAZLIK .....	25
3.4 ŞEFFAFLIK VE KAMUOYUNU BİLGİLENDİRME.....	25
3.4.1 TOPLUMUN BİLGİ EDİNME HAKKI .....	25
3.4.2 SİYASİ PARTİLERİN KAMUYU BİLGİLENDİRME İLKELERİ .....	26
3.4.3 BİLGİLENDİRME POLİTİKASI .....	26
3.4.4 SİYASAL PARTİLERİN HALKI BİLGİLENDİRME SÜREÇLERİ .....	26
3.4.5 BİLGİ ÜRETİM MERKEZİ .....	28
3.4.6 İLETİŞİM ARAÇLARI.....	28
3.5 HESAP VEREBİLİRLİK .....	29
3.5.1 SİYASİ PARTİ MALİ YAPI İYİ UYGULAMA ESASLARI.....	29
3.5.2 GÖZETİM VE DENETİM TEMEL UYGULAMA İLKELERİ VE KURUMSAL YAPILANMA .....	30
3.5.3 BAĞIMSIZ DIŞ DENETİM .....	31
3.6 SORUMLULUK.....	32
3.6.1 İNSAN KAYNAKLARI YAPILANMASI VE EĞİTİM .....	32

3.6.2 YURT DIŐI TEMSİLCİLİKLER .....	32
4. SİYASİ PARTİLER “İYİ KURUMSAL YÖNETİM” UYGULAMA KILAVUZU DEĞERLENDİRME FORMU .....	33
5. EK BİLGİLER .....	41
5.1 HAZİNE YARDIMLARI.....	41
5.2 SEÇİM YILI, CİNSİYETE GÖRE MİLLETVEKİLİ SAYISI VE MECLİS’TEKİ TEMSİL ORANLARI.....	42
5.3 1983-2011 SEÇİM SONUÇLARININ DEĞERLENDİRMESİ .....	43
1983-2011 SEÇİM YILLARI GENEL DEĞERLENDİRME.....	44
2011 SEÇİM YILI GENEL DEĞERLENDİRME.....	46
6. KAYNAKÇA.....	54

## ÖNSÖZ

Siyasi Partiler Kurumsal Yönetim Kılavuzu, Türkiye Kurumsal Yönetim Derneği'nin “Kurumsal Yönetim” uygulamaları ile ilgili olarak gerçekleştirdiği; halka açık şirketler, aile şirketleri, futbol kulüpleri ile ilgili benzer çalışmalar paralelinde ve dünyadaki bütün ilgili kaynaklar dikkate alınarak hazırlanmıştır.

TKYD üyelerinin oluşturduğu gönüllü bir çalışma grubunun üç yıl boyunca yoğun olarak süren çalışmaları sonucunda ortaya çıkan bu kılavuz, yapılan araştırmalarda itibar konusunda iyi performans göstermediği çok açık olan siyaset kurumunun toplum nezdinde güvenini artırabilecek araçlardan biri olarak tanımlanmaktadır.

Siyasette Kurumsal Yönetim Çalışma Grubu, öncelikle dünya genelinde siyasette “Kurumsal Yönetim” uygulamalarına dair olabilecek bütün örnekleri ve çalışmaları incelemiştir. ABD'den İskandinav ülkelerine, Avrupa Birliği ve Avrupa Birliği'ne üye ülkelerdeki uygulamalardan Uzak Doğu'ya, hatta bir kısım Afrika ülkelerine kadar “Kurumsal Yönetimle” ilişkilendirilebilecek uygulamaların yanı sıra Avrupa Konseyi Venedik Komisyonu ve ilgili kararları da dikkate alınmıştır. Bu konu ile doğrudan ya da dolaylı çıkarılmış bütün yayın ve raporlar titizlikle incelenmiş ve arkasından ülkemizdeki siyasi partiler tarafından bu konu içinde değerlendirilebilecek değişik örnekler de göz önüne alınmıştır.

Çalışma Grubu tarafından geçtiğimiz üç yıl içinde ard arda hazırlanan taslak çalışmaları “sadece ve özellikle Kurumsal Yönetim İlkeleri” çerçevesinde filtrelerden geçirilmiş ve mevcut Siyasi Partiler Kanunu yerine geçebilecek veya ona alternatif olacak bir yaklaşımdan kaçınılmıştır.

Çalışma Grubu'nun 10. Kılavuz Taslağı ile daha önceki dönemlerde parlamentoda farklı siyasi partilerin içinde görev yapmış parlamenterler ile bire bir görüşmeler yapılmış ve onların ayrıntılı değerlendirmeleri alınmıştır. Bu görüşmelerden elde edilen bilgiler ile hazırlanan taslak kılavuz, bir sonraki aşamada TBMM'de grubu bulunan siyasi partilerin temsilcilerinin davet edildiği bir toplantıda tartışmaya açılmıştır. Siyasi parti temsilcilerinin Çalışma Grubuna sözlü ve yazılı olarak ilettikleri değerli katkılar ile kılavuzun 14. taslağı ortaya çıkmış, arkasından da Çalışma Grubu son veriler ışığında yeniden değerlendirme çalışmalarını başlatarak kılavuzu 18. taslak da tamamlamıştır.

TKYD Siyasette Kurumsal Yönetim Çalışma Grubu'nun ilk göreve başladığı dönemde gerçekleştirdiği ve dünyadaki uygulamaların incelendiği çalışmalar sırasında da açıklıkla görülmüştür ki, ileri demokrasi olduğu kabul edilen ülkelerde bile bu kılavuzda tanımlandığı gibi siyaset kurumu için hazırlanmış benzer bir çalışma bulunmamaktadır. Farklı uygulamalar farklı başlıklar altında yer alan az sayıdaki çalışmalarda sunulanlar bu kılavuzdaki bütünselliği yansıtmaktan uzaktır. Bu nedenle, hazırlanmış olan bu kılavuz bu alanda yeni bir başlangıç ve aynı zamanda yaşayan bir döküman belge olarak kabul edilmelidir.

Türkiye'de ve dünyada yapılan araştırmalar, Kurumsal Yönetim Uygulamalarının, ilgili kurumlar ile paydaşları arasındaki güven bağını güçlendirdiğini çok net olarak göstermektedir. Siyaset kurumunda bu uygulamaların yaygın olarak görülmesi TKYD Ça-

İşma Grubunun motivasyonu olmuştur. Bilindiği gibi, 2008 Wall Street finansal krizinin temelinde yetersiz “Kurumsal Yönetim” uygulamalarının olduğu net olarak ortaya çıkmıştır. İş dünyası bu kriz sonrasında yaralarını “Kurumsal Yönetim” uygulamaları ile sarmaya çalışmaktadır.

Bu kılavuzun ışığında siyasi partilerimizin benimseyeceği “Kurumsal Yönetim” uygulamaları da bir yandan siyasetin rekabet alanını demokratik yapıyı güçlendirecek bir alana taşıırken diğer yandan dünyadaki uygulamalar ile ilgili kıyaslamaya açık güzel örneklerin ortaya çıkmasını da sağlayacaktır.



## **SİYASETTE KURUMSAL YÖNETİM ÇALIŞMA GRUBU**

- Salim KADIBEŞEGİL (Başkan ve TKYD Yönetim Kurulu Üyesi)
- Doç. Dr. Esra LAGRO (Başkan Yardımcısı)

(Alfabetik, Soyadına Göre)

- Dr. Haluk ALACAKLIOĞLU (Onursal Başkan)
- Belgin AYTEKİN
- Mustafa DOĞRUSOY
- İpek İLTER
- Ayşegül KALLIOĞLU
- Dr. Ceyhun KIR
- Sühan SEÇKİN
- Tayfun ZAMAN

## YÖNETİCİ ÖZETİ

Bu çalışmanın amacı ülkemize ve insanlarımıza daha katılımcı bir demokrasiye kavuşabilmeleri için ilkeler temelinde yol göstermektir. Aynı zamanda siyasi partilerimizin bu ilkeleri hayata geçirebilecekleri bir uygulama kılavuzu sunmaktır. Eksiksiz işleyen bir demokratik sistem; ancak o sistemin hizmet etmekle yükümlü olduğu kişilerin (vatandaşlar-seçmenler) sorumluluk alması, temsilcilerinden şeffaf bir biçimde doğru bilgi edinebilmesi ve hesap sorabilmesi ile gerçekleşebilir. Yukarıda belirttiğimiz hususlar etkin bir biçimde uygulanırsa seçilenler kendilerini seçmene karşı daha fazla sorumlu hissedecekler ve küçük çıkar ilişkilerinin kısır döngüsünün dışına çıkıp ülkenin geleceğine ve ortak çıkarlara odaklanmak zorunda kalacaklardır.

Ülkemizde “Kurumsal Yönetim İlkelerine dayalı siyaset anlayışının benimsenmesi”, geleceğimizi şekillendirmek ve daha etkin yönetim süreçlerinin önünün açılması bakımından önemli bir fırsat penceresidir. Toplumun giderek artan demokratik isteklerinin ve bu kapsamda yaşanan sorunların temelinde ilkeli siyasetin eksikliği yatmaktadır.

Çalışma değerlendirilirken unutulmaması gereken, ilkelere bağlı “gönüllü uygulamaları” içermesidir. Bu çalışma aynı zamanda, ileride siyasi partiler kanununda “kurumsal yönetim” uygulamaları başlığı altında yapılabilecek değişikliklere de ışık tutabilecektir. Ancak vurgulamak isteriz ki gerçekleştirdiğimiz çalışma, siyasi partiler ve seçim kanunlarını yeniden yazmaya yönelik bir çalışma değildir. Bu çalışma evrensel ilkelere bağlı olarak içinde yaşadığımız toplumun genel refahını, yöneten ve yönetilen arasındaki güvenin güçlendirilmesini ve etkin bir demokratik sistemin işlerliğini sağlamaya yönelik öneriler bütünü olarak hazırlanmıştır.

Demokratik bir ülkede siyasi partilerin ve örgütlerinin toplum yararı doğrultusunda hareket edip Kurumsal Yönetim İlkelerini benimsemeleri ve bu ilkeler doğrultusunda hareket edebilmeleri önemlidir. Söz konusu ilkeler etkin işleyen demokratik sistemin ve bu sisteme ait kurumlar olarak siyasi partilerin faaliyetlerinin düzenlenmesinde evrensel olarak kabul görmüş temel değerleri de yansıtmaktadır. Bu kapsamda, siyasi partilerin uymaları gereken ana ilkeler **sorumluluk, hesap verebilirlik, şeffaflık ve adilliktir**. Söz konusu ilkeler **siyasi etik, demokrasi ve temsil, hukukun üstünlüğü, bilgi üretimi ve paylaşımı** ile bütünleştiği zaman demokrasiye değer katacaktır.

## SIYASETTE KURUMSAL YÖNETİM UYGULAMA KILAVUZU

İçinde bulunduğumuz yüzyılda dünyanın hangi coğrafyasında olursa olsun toplum kendini yönetenlerden temel beklentisi “adil bir yönetim sergilemeleri, sorumlulukların bilincinde olmaları, açıklık ve şeffaflık ilkeleri ile hesap verebilirliklerini” daima topluma yansıtma ve temsilidir. Toplumumuz demokratik sistemin temel oluşumu olan; “yasama, yürütme ve yargının” uygulanmasını, parti içi demokrasi uygulamalarında da görmek istemektedir.

Siyaset kurumunun gerek kendi içinde gerekse içinde bulunduğu toplumla arasındaki “güven” bağının oluşumuna hizmet edecek ve siyasi partilerin kendilerine “misyon” edindikleri hedeflerle buluşmalarına olanak sağlayıp, siyasi partileri bu beklentilere taşıyacak en değerli kılavuzun “kurumsal yönetim” ilkelerine bağlı uygulamalar olduğu düşünülmektedir.

Bu uygulama kılavuzu içeriği, uluslararası iyi uygulama örneklerinden, iş ve sivil toplum dünyasındaki “iyi örneklerden” yola çıkılarak, siyasi partilerin toplumun güvenini kazanarak performanslarını artırmaya yönelik alanlarda neler yapabileceklerine dair hazırlanmış bir öneriler bütünüdür ve yansıtılmaktadır.

Siyaset genelinde “kalitenin artırılmasının” temel araçlarından biri olan “Kurumsal Yönetim Uygulamalarının” etkin olabilmesi ve halkın güveni ile buluşması için bu kılavuz kapsamındaki çalışmaların “Genel Başkan Yardımcılığı” düzeyinde yönetilmesi önerilmektedir. Genel Başkan Yardımcısının bu önemli görevi başarıyla yerine getirebilmesi için parti içi siyasetten, çıkar çatışmalarından ve her türlü baskıdan bağımsız olması önemlidir. Kadrosunda konuyla ilgili yetkin kişiler ve uzmanlar bulunmalı Türkiye ve dünyadaki iyi uygulamaları yakından izleyebilmelidir.

Adil Yönetim, Kurumsal Yönetimin yapı taşlarından biridir ve siyasi partiler bakımından uygulamada adil yönetimin ana unsurları parti üyeliği, parti içi demokrasi ve delegelerdir. İçinde bulunduğumuz yüzyılda, toplumsal örgütlenmenin temel dayanağı adillik ilkesidir. Siyasi Partiler genel başkan, parti yönetimi ve delege seçiminde, demokratik ilkeleri ve Kurumsal Yönetim İlkelerini gözetmelidirler. Parti tüzüğünde yer alan ilkeler, parti içi demokrasiyi ve her türlü ayrımcılıktan uzak temsili artırıcı biçimde yeniden düzenlenmelidir.

Demokrasiye bağlılık, siyasi örgütlenmenin ve siyasi faaliyetlerin içeriğinin topluma örnek olacak biçimde oluşturulmasıyla mümkündür. Toplumun değişik kesimlerinin en etkin biçimde temsili, TBMM’nin oluşumunun Kurumsal Yönetim İlkeleri doğrultusunda gerçekleşmesiyle mümkündür.

Siyasi etkinliklerde ortak genel faydanın yaratılabilmesi ancak güçlü ve “iyi yöneti-

mi” destekleyici bir siyasi etik anlayışın geliştirilmesi ile mümkündür. Bu çerçevede, iyi yönetim ilkelerinin bir parçası olan kurumsal yönetim, siyasi etik ile de ilintilidir. Siyasi etik anlayışı bakımından, her toplumun, kendi yapısı ve öncelikleriyle dünyadaki örneklerinden yola çıkarak kendi yapısına uygun bir model oluşturması, yönetim kalitesinin artırılması için gereklidir. Siyasi etik, özellikle iktidarda olan siyasi partilerce iyi uygulanması halinde toplum temelinde siyasetçilerin güven oluşturabilecekleri etkin bir unsurdur. Seçim süreçlerinde iktidardaki siyasi partilerin iktidarın kendilerine tanıdığı olanakları “siyasi etik” kapsamında değerlendirmeleri ve uygulamaları, onların siyasi başarılarına “kalıcı katkı” sağlayabilecek demokratik bir göstergedir.

Siyasal yaşamın güvenli biçimde işlenmesini sağlayan en önemli öğelerden biri olan şeffaflık toplumun doğru, zamanında ve eksiksiz olarak bilgilendirilmesidir. Şeffaflık üzerine kurulan bir siyasal yapı, toplumun seçimlerini yaparken seçeneklerini doğru biçimde değerlendirebilmesini sağlar. Bu durum demokratik yapıyı güçlendireceği gibi, toplumun siyasi partilere, siyasetçilere ve yasalara olan güvenini de artırıcı olacaktır.

Hesap verebilirlik; siyasi parti yönetiminin parti tüzel kişiliğine, dolayısıyla da topluma karşı olan hesap verme zorunluluğunu ifade eder. Demokratik bir toplumda, egemenliğin ulusa ait olmasının en temel göstergelerinden biri, siyasetçilerin doğrudan veya dolaylı olarak halk karşısında hesap vermelerini zorunlu kılan yapının ve buna bağlı mekanizmaların geliştirilmiş olmasıdır. Halk ile siyasi partiler ve siyasetçiler arasında güven tesis edilmesi, Kurumsal Yönetim İlkeleri doğrultusunda hesap verebilirlik ilkesinin uygulanmasına bağlıdır. Bu çerçevede partilerin finans kaynaklarına erişimi ve bu kaynakların kullanımına dair gözetim ve denetim unsurları ve bunlara bağlı temel uygulamalar öne çıkan hususlardır.

Sorumluluk; siyasi parti yönetiminin siyasi parti adına gerçekleştirdiği tüm faaliyetlerinin Anayasaya, yasalara, siyasi parti tüzüğüne ve parti içi düzenlemelere uygunluğunu ve bunun denetlenmesini ifade eder. Sorumluluk ilkesinin parti yapı ve süreçlerine uygulanması bakımından öne çıkan bazı önemli hususlar bulunmaktadır: İnsan kaynakları yapılanması ve eğitim ilgili hususların önde gelenleridir.

## **SİYASİ PARTİLER “KURUMSAL YÖNETİM” UYGULAMA KILAVUZU DEĞERLENDİRME FORMU**

Bu bölümde yer alan değerlendirme formu Siyasi Partilerin Siyasi Partiler Kurumsal Yönetim Kılavuzu’nda belirtilen esaslara dair uyum düzeylerini ölçerek kendi iç değerlendirmelerini yapabilmelerini sağlamak amacıyla oluşturulmuştur. Bu değerlendirme formunu kullanarak her siyasi parti kurumsal yönetim uygulamalarındaki eksikleri belirleyebilecek ve bu eksiklerin tamamlanmasına yönelik çalışmaları “Kurumsal Yönetim Kılavuzu” nde yer alan ilkeler ışığında başlatabilecektir.

## 1. GEREKÇE

Siyaset toplumun refahı, bireyin mutluluğu ve yaşam kalitesinin gelişimi işlevlerini bünyesinde barındıran bir olgudur. Siyaset, siyaseti icra edenler ile bu icraattan “refah, mutluluk ve yaşam kalitesi” konularında beklentileri olanlar için ortak bir “hareket alanıdır”. Söz konusu hareket alanının “karşılıklı güvene” dayalı olarak oluşturulması, siyasetin “sağlam, korunaklı, nitelikli ve toplumun beklentilerini karşılayabilecek bir temel” üzerinde yönetilmesine olanak verir.

Demokrasi, siyasetin farklı bir temele oturmasına, toplumun refahı, mutluluğu ve yaşam kalitesinin artırılması yönünde bir araç olarak benimsenmesine yol açmıştır. Demokrasi tüm eksikliklerine karşın yine de günümüzde yönetim sistemlerinin en uygar ve katılımcısı olarak çağdaş toplumlarca benimsenmiştir.

Demokratik sistemin uygulamadaki yüzü olan siyasi partilerin, toplumun tüm kesimleriyle iletişimini ve ilişkisini nasıl yönettiği demokratik toplum yapısının olgunlaşması, demokratik kurum ve kuralların benimsenmesi ile çok yakından ilişkilidir. Yasama, yürütme ve yargı demokratik toplumun sacayaklarıdır. Söz konusu kurumlar arasındaki ilişkiler ve bu kurumların toplumla iletişimi ve ilişkisi de demokratik olgunluğun göstergeleri arasında görülmektedir.

Hangi çerçevede ele alınıralsa alınsın, siyasetin temel dayanağı “güven”dir. Günümüzde toplum ile siyaset, dünyanın hangi coğrafyasında olurlarsa olsunlar, karşılıklı “güven” arayışı içindedir.

Öte yandan iş dünyası 2008 küresel mali kriziyle kendini tarihin en büyük bunalımlarından birinin içine sürüklemiştir. Toplumun devlet politikalarına ve iş dünyasına yönelik güveni kökten sarsılmıştır. Yakın geçmişteki bu tür oluşumların özü “kurumsal yönetim” eksikliğiyle açıklanabilir. Günümüzde, iş dünyası, kurumsal yönetim uygulamaları ile yaralarını sarma çabası içindedir. Aslında, siyaset için de aynı olgu geçerlidir.

Toplumun siyasete yönelik bir güven eksikliği söz konusuysa, sayılabilecek yüzlerce nedenin, kurumsal yönetimin dört temel ilkesi olan; **sorumluluk, hesap verebilirlik, şeffaflık ve adillik** kavramları altında değerlendirilebileceği açıktır. Bunların olmadığı bir siyasal sistem demokrasi olarak kabul edilemez. Böyle bir yapı ancak halkın güvenini kötüye kullanarak onu demokrasiden soğutur. Nitekim bazı toplumlarda görülen askeri ya da sivil darbeler, totaliter rejimlere geri dönüşler, her zaman bu denetimsiz ve şeffaf olmayan “sözde demokrasi” lerin sonucudur.

Özellikle 2000’li yılların başından beri etkin olan değişim rüzgârları, iş dünyasında olduğu gibi, demokratik sistemi benimsemiş toplumlarda da “siyasetin değişimini” zorlamaktadır. Özünde, bu “zorlama” yönetenler ve yönetilenler arasındaki “güven”

köprüsünün oluşumuna yöneliktir. Siyasi aktörlerin toplumun beklentilerine cevap verecek politika ve uygulamalarının kendi içinde farklılıklar ve çeşitlilikler gösterebileceği gerçeği, rekabetin bir gereği olarak, bireyin karşısına çıkmaktadır. Ancak, bireyin doğru karar ve tercihlerde bulunabilmesini sağlayacak bilgiyi siyaset onlara sağlamakta mıdır?

Ahlâki ilke ve uygulamaları benimsemiş; hakkaniyet ilkelerini tüm karar ve süreçlerinin merkezine almış; sorumluluk, hesap verebilirlik, şeffaflık ve adillik kavramlarını günlük siyasetin bir parçası haline dönüştürmüş ve bu sorumluluk bilinci içinde yerel ve evrensel değerleri dikkate alarak politika üreten siyasi partiler, demokrasinin gerçek anlamda yerleşmesi için kaçınılmaz kurumlardır.

Siyasi etkinliklerde ortak genel faydanın yaratılabilmesi ancak güçlü ve “iyi yönetimi” destekleyici bir siyasi etik anlayışın geliştirilmesi ile mümkündür. İyi yönetim toplumun yararını gözetir, kötü yönetim ise kişisel faydaya yöneliktir. Bu çerçevede, iyi yönetim ilkelerinin bir parçası olan kurumsal yönetim, siyasi etik ile de ilintilidir. Siyasi etik anlayışı, içinde var olduğu toplumun gelişmişlik ve eğitim düzeyi ile de birebir ilişkilidir. Her toplumun, kendi yapısı ve öncelikleriyle dünyadaki örneklerinden yola çıkarak kendi yapısına uygun bir model oluşturması, yönetim kalitesinin artırılması için gereklidir. Toplumlar, siyasi etik olgusunu bir kamu politikası veya bir süreç ya da dünyada uygulanan en ideal biçimiyle her ikisinin bileşkesi olarak konumlandıklarında, bu çalışmada önerilen “Siyasette Kurumsal Yönetim İlkelerinin” benimsenmesi ve uygulanabilirliği açısından da önemli mesafe kat etmiş olacaktırlar. Uluslararası alanda, genel olarak kabul görmüş tarafsızlık, hukuka uygunluk, dürüstlük, bütünlük, liyakat, nesnellik, şeffaflık, hesap verebilirlik, eşitlik, süreklilik, saygınlık ve güven gibi etik davranış kurallarının uygulanmasına önem verilmektedir. Bu çerçevede ülkemizdeki uygulamalara dayanak olacak etik süreç ve kuralların toplum vicdanına yönelik ve toplumun beklentilerini karşılayacak nitelikte geliştirilmesi siyasetin güvenilirliği için gereklidir.

Siyasette rekabetin ölçütlerine değer katacak ve demokrasiyi olgunlaştıracak en önemli girdilerin başında her kurumda olduğu gibi “kurumsal yönetim” uygulamaları gelir. Önemli olan, siyaseti yönetenlerin içtenlikle ve rekabetin gereği olarak toplumun refahı, bireyin mutluluğu ve yaşam kalitesine katkı için iyi yönetimi ve buna bağlı olarak Kurumsal Yönetim İlkelerini benimsemeleridir.

Demokrasiye bağlılık, siyasi örgütlenmenin ve siyasi faaliyetlerin içeriğinin topluma örnek olacak biçimde oluşturulmasıyla mümkündür. Toplumun değişik kesimlerinin en etkin biçimde temsili, TBMM'nin oluşumunun Kurumsal Yönetim İlkeleri doğrultusunda gerçekleşmesiyle mümkündür. Gelişmiş bir demokratik sistemde siyasi partiler; hedeflerini gerçekleştirebilmek, toplumun nabzını tutabilmek, daha açık bir siyasi iklim yaratmak ve geliştirmek için gerekli etkin temsili sağlamalıdır. Böylece, seçmenin gözünde “seçilmeye değer” oluşu göreceli olarak daha yüksek olan partilerde, parti üyeleri daha çeşitli ve güçlü özelliklere sahip olacağından, etkili lider

ve parti yönetimlerinin seçilmesi mümkün olacaktır.

Gelişmiş parti içi demokrasinin olduğu demokratik düzen “Kurumsal Yönetim İlkelerini yansıtır. Bir siyasi partinin örgüt yapısı ve iç süreçleri üyelerinin görüşlerini yansıtmalıdır. Bu kapsamda hazırlanacak parti tüzüğü, parti tabanının görüşlerini parti politikaları ve işleyişine en etkin şekilde taşımalıdır. Yönetimde, parti lideri ve üst yönetimin keyfi davranışlarını kolaylaştıran uygulamaların önüne geçilmesi, seçmen istemlerinin ulusal olduğu kadar yerel düzeyde de duyurulmasının ve seçmenlerin siyasi süreçlere bilinçli katılımının sağlanması, milletvekillerinin siyasal kararlarda bireysel sorumluluk almaları gibi konuların gerçek anlamda işlerlik kazanabilmesi için parti içi demokrasi gereklidir ve ilkeli siyasetin vazgeçilmez ögesidir.

Ülkemizde 1983-2011 yılları arasında gerçekleştirilen seçimlerin sonuçları ve oy dağılımlarına dair yapmış olduğumuz ayrıntılı çalışmada ortaya çıkan sonuçlar, temsil ve demokrasinin yıllar içindeki evrimini ve bu konuda ileri sürdüğümüz ilkelerin önemini kesinlikle doğrulamaktadır. (Bkz. EK – 1983-2011 Seçim Sonuç Değerlendirmesi).

Siyasi partiler örgüt yapılarında ve faaliyetlerinde hukukun üstünlüğü ilkesine bağlı olmalıdırlar. Parti tüzüklerinin ve programlarının; anayasaya, uluslararası sözleşmelerde belirtilen kurallara ve insan haklarına uygun olarak hazırlanması, evrensel değerleri temsil etmesi ve siyasi faaliyetlerin de bunlara uygun yürütülmesi gereklidir.

Demokratik bir ülkede siyasi partilerin ülke sorunlarına çözüm aramak ve toplumun yaşam kalitesini yükseltmek için bilgi üretimini ve paylaşımını ilke edinmeleri sorumlu ve iyi yönetimin önemli bir unsurudur. Türk siyasetinin önemli eksikliklerinden biri, ülke sorunlarına çözüm aranırken bu doğrultuda bilgi üretimini destekleyici etkinliklere öncelik verilmemesidir. Bilgi üretimine yönelik etkinliklerin kurumsallaştırılması ve sürdürülebilirliği sağlanmalıdır. Bu gerçekleştirilirken de toplum çıkarlarına öncelik verilmeli, toplumsal refahı ve yaşam kalitesini artırmaya yönelik çalışmalar dikkate alınmalıdır. Siyasi partiler, bilgi üretiminde dünyadaki iyi uygulama ve örneklerden de yararlanmalıdırlar.

Diğer yandan siyasette bilgi paylaşımı ülkemizde sıkça başvurulan bir olgudur. Ancak, toplumsal yapıyı ve bilinci kirleten bilgi ile yapılan siyaset, toplumsal uzlaşma kültürünün gelişmesini olumsuz etkilemektedir. Bu konuda, bütün siyasetçiler gerekli duyarlılığı göstermeli ve kurumsal yönetimin ana ilkeleri olan sorumluluk, hesap verebilirlik, şeffaflık ve adillik ortak paydasında bilginin üretimini ve yönetimi sağlamalıdırlar. Siyaset alanında kullanılan bilginin güvenilir, yansız ve akılcı kaynaklara dayalı olmasına özen gösterilmesi sonucu ortak bilinç ve uzlaşma kültürü gelişecektir. Refah ve kalite temelinde birleşmesi gereken siyaset, toplumda karşılıklı güvene dayalı uzlaşmayı güçlendirecektir.

Bu çalışmanın amacı ülkemize ve insanlarımıza daha katılımcı bir demokrasiye kavuşabilmeleri için ilkeler temelinde yol göstermektir. Aynı zamanda siyasi partilerimizin bu ilkeleri hayata geçirebilecekleri bir uygulama kılavuzuna sunmaktır. Eksiksiz

işleyen bir demokratik sistem; ancak o sistemin hizmet etmekle yükümlü olduğu kişilerin (vatandaşlar-seçmenler) sorumluluk alması, temsilcilerinden şeffaf bir biçimde, doğru bilgi edinebilmesi ve hesap sorabilmesi ile gerçekleşebilir. Yukarıda belirttiğimiz hususlar etkin bir biçimde uygulanırsa seçilenler kendilerini seçmene karşı daha fazla sorumlu hissedecekler ve küçük çıkar ilişkilerinin kısır döngüsünün dışına çıkıp ülkenin geleceğine ve ortak çıkarlara odaklanmak zorunda kalacaklardır.

Ülkemizde “Kurumsal Yönetim İlkelerine dayalı siyaset anlayışının benimsenmesi”, geleceğimizi biçimlendirmek ve daha etkin yönetim süreçlerinin önünün açılması bakımından önemli bir fırsat penceresidir. Toplumun giderek artan demokratik isteklerinin ve bu kapsamda yaşanan sorunların temelinde ilkeli siyasetin eksikliği yatmaktadır.

Çalışma değerlendirilirken unutulmaması gereken, ilkelere bağlı “gönüllü uygulamaları” içermesidir. Bu çalışma aynı zamanda, ileride siyasi partiler kanununda “kurumsal yönetim” uygulamaları başlığı altında yapılabilecek değişikliklere de ışık tutabilecektir. Ancak vurgulamak isteriz ki gerçekleştirdiğimiz çalışma, siyasi partiler ve seçim kanunlarını yeniden yazmaya yönelik bir çalışma değildir. Bu çalışma evrensel ilkelere bağlı olarak içinde yaşadığımız toplumun genel refahını, yöneten ve yönetilen arasındaki güvenin güçlendirilmesini ve etkin bir demokratik sistemin işlerliğini sağlamaya yönelik öneriler bütünü olarak hazırlanmıştır.

Türkiye Kurumsal Yönetim Derneği, toplumun kendi ilişkilerini yönettiği tüm alanlarda olduğu gibi, siyasette de kurumsal yönetim uygulamalarına rehber olabilecek bu çalışmayı, katılımcı demokrasinin süreçlerini olgunlaştırmak ve etkinleştirmek için gündemine almıştır. Dernek, toplumsal yaşamın tüm katmanlarında bu çağdaş anlayışın yerleşmesine yönelik çalışmalarını sürdürmektedir.



## 2. İLKELER

Demokratik bir ülkede siyasi partilerin ve örgütlerinin toplum yararı doğrultusunda hareket edip Kurumsal Yönetim İlkelerini benimsemeleri ve bu ilkeler doğrultusunda hareket edebilmeleri önemlidir. Söz konusu ilkeler etkin işleyen demokratik sistemin ve bu sisteme ait kurumlar olarak siyasi partilerin faaliyetlerinin düzenlenmesinde evrensel olarak kabul görmüş temel değerleri de yansıtmaktadır. Bu kapsamda, siyasi partilerin uymaları gereken ana ilkeler sorumluluk, hesap verebilirlik, şeffaflık ve adilliktir. Söz konusu ilkeler siyasi etik, temsil ve demokrasi, hukukun üstünlüğü, bilgi üretimi ve paylaşımı ile bütünleştiği zaman demokrasiye değer katacaktır.



### 2.1 SORUMLULUK

Sorumluluk; siyasi parti yönetiminin siyasi parti adına gerçekleştirdiği tüm faaliyetlerinin Anayasaya, yasalara, siyasi parti tüzüğüne ve parti içi düzenlemelere uygunluğunu ve bunun denetlenmesini ifade eder. Demokratik toplumlarda siyasi partilerin yüklendiği en temel sorumluluk; ülkeyi yönetecek etkin siyasi kadroları oluşturarak, temel sorunlara çözümler üretip toplumun refah seviyesini ve yaşam kalitesini artırmaya yönelik faaliyetler içinde olmalarıdır. Siyasi partiler, örgüt yapılarını ve faaliyetlerini, sorumluluk ilkesi doğrultusunda oluşturmalı ve sürdürülebilir kılmalıdırlar. Aynı şekilde, başta parti yöneticileri olmak üzere bütün üyeler, parti organlarının kendilerine verilen görevleri en iyi şekilde yerine getirme sorumluluğunu taşımalarıdır. Bu sorumluluk bilinci, yapılan eylemlerin sonuçlarını her yönüyle üstlenmeyi ve başarısızlık durumunda görevden ayrılmayı da gerektirmektedir.

## 2.2 HESAP VEREBİLİRLİK

Hesap verebilirlik; siyasi parti yönetiminin parti tüzel kişiliğine, dolayısıyla da topluma karşı olan hesap verme zorunluluğunu ifade eder. Demokratik bir toplumda, egemenliğin ulusa ait olmasının en temel göstergelerinden biri, siyasetçilerin doğrudan veya dolaylı olarak halk karşısında hesap vermelerini zorunlu kılan yapının ve buna bağlı mekanizmaların geliştirilmiş olmasıdır. Hesap verebilirlik ilkesi, siyasetçilerin ve siyasi partilerin üstlendikleri görev ve sorumluluklara paralel olarak gerçekleştirdikleri eylemlere dair bütün süreçleri ve alınan sonuçları, kendilerine bu yetkiyi veren üyelerine ve genel olarak halka etkin ve açık bir biçimde sunabilmelerini gerektirir. Bu durum aynı zamanda yönetici oldukları siyasi parti örgütü ve üyelerine de hesap verebilirlik ilkesi içinde davranmalarını içerir. Bu ilkeye bağlılık, demokratik toplumlarda siyasetin kalitesini artırıcı bir olgu olarak öne çıkarken aynı zamanda toplumun genel refahı ve geleceği için de güvencedir.

## 2.3 ŞEFFAFLIK

Şeffaflık; siyasi faaliyetlerin yürütülmesi ile ilgili bütün bilgi ve dokümanların, zamanında, doğru, eksiksiz, anlaşılabilir, yorumlanabilir, kolay erişilebilir bir şekilde parti üyeleri ve genel olarak bütün toplumla paylaşılmasını ifade eder. Siyasi partiler, parti içi ve dışı, tüm faaliyetlerinin her aşamasında topluma ve seçmenlerine karşı şeffaflık ilkesi çerçevesinde hareket etmelidirler. Bu durum demokratik yapıyı güçlendireceği gibi, toplumun siyasi partilere, siyasetçilere ve yasalara olan güvenini artırıcı da olacaktır. Şeffaflık ilkesine bağlı olarak faaliyet gösteren ve kamuyu aydınlatmada başarılı olan partiler toplum karşısında güvenilirliklerini artırırken, oy potansiyellerini buna paralel olarak artıracaklardır. Şeffaflık, ilke olarak sadece siyasi partinin toplumla olan ilişkisinin temelinde değil, aynı zamanda, parti içi demokrasinin sağlanması ve parti içi dengelerin adil bir zemine oturtulabilmesi açısından da önemlidir. Parti içi demokrasinin güçlü olmadığı toplumlarda demokrasinin etkin işlediği kabul edilemez.

## 2.4 ADİLLİK – AYRIMCILIĞI ÖNLEME

Adillik; parti yönetiminin bütün faaliyetlerinde, parti üyelerine ve topluma eşit davranmasını ve olası çıkar çatışmalarının önüne geçilmesini ifade eder. İçinde bulunduğumuz yüzyılda, toplumsal örgütlenmenin temel dayanağı adillik ilkesidir. Ancak, bu ilkenin aynı zamanda siyasetin en zayıf halkası olarak öne çıktığı da gözlemlenmektedir. Siyasi ortamda adillik ilkesi hakkaniyet, insan haklarına saygı ve kamu vicdanının sarsılmaz bir zeminde oluşturulması için olmazsa olmaz bir koşul olarak öne çıkarırken, adil yönetilen ve yönetilmeyen toplumlar arasında giderek belirginleşen fark da bu durumu vurgulayıcı niteliktedir. Adil yönetilen toplumlar, demokrasinin işlerliğini gerçek anlamda sağlayabilmiş, toplum refahının öncelikli olduğu, yüksek yaşam kalitesine sahip, insan haklarına saygılı ve ilkeli siyasetin kamu vicdanında sağlam bir

temele dayandırıldığı toplumlardır. Bu yüzden, siyasi partiler örgüt yapılanmalarında ve siyasi etkinliklerinde her türlü ayrımcılığı önlemeyi ilke edindikleri gibi, bu konudaki uluslararası kuralları da gözetilen etkinlikler içinde olmalıdırlar. Bu kapsamda din, dil, ırk, cinsiyet gibi konularda insan haklarına uygun olarak katılımcılara eşit fırsatlar sağlayıp, her türlü ayrımcılıktan uzak kalarak hakkaniyeti toplum vicdanında tümü kapsayıcı bir biçimde oluşturmalıdırlar. Parti programı da toplumsal kaynakların etkin ve verimli kullanılmasını sağlayacak şekilde oluşturulmalı ve en önemlisi yaratılan refahın bireyler arasında adil dağıtılmasını sağlamayı hedeflemelidir.

### 3. SİYASETTE KURUMSAL YÖNETİM UYGULAMA KILAVUZU

İçinde bulunduğumuz yüzyılda dünyanın hangi coğrafyasında olursa olsun toplumun kendini yönetenlerden temel beklentisi “adil bir yönetim sergilemeleri, sorumlulukların bilincinde olmaları, açık ve şeffaflık ilkeleri ile hesap verebilirliklerini” daima topluma yansıtma- larıdır. Demokratik sistemin temel oluşumu olan; “yasama, yürütme ve yargının” uygulanmasını, parti içi demokrasi uygulamalarında da görmek istemektedirler.

Siyaset kurumunun gerek kendi içinde gerekse içinde bulunduğu toplumla arasındaki “güven” bağının oluşumuna hizmet edecek ve siyasi partilerin kendilerine “misyon” edindikleri hedeflerle buluşmalarına olanak sağlayacak bu beklentilere taşıyacak en değerli kılavuzun “kurumsal yönetim” ilkelerine bağlı uygulamalar olduğu görülmektedir.

Bu uygulama kılavuzu içeriği, siyasi partilerin toplumun güvenini kazanarak performanslarını artırmaya yönelik alanlarda neler yapabileceklerini uluslararası iyi uygulama örneklerinden, iş ve sivil toplum dünyasındaki “iyi örneklerden” yola çıkılarak hazırlanmış bir öneriler bütünüdür.

#### 3.1. ÖRGÜTSEL YAPI İÇİNDE İYİ KURUMSAL YÖNETİM

Siyaset genelinde “kalitenin artırılmasının” temel araçlarından biri olan “Kurumsal Yönetim Uygulamalarının” etkin olabilmesi ve halkın güveni ile buluşması için bu kılavuz kapsamındaki çalışmaların “Genel Başkan Yardımcılığı” düzeyinde yönetilmesi önerilmektedir.

Genel Başkan Yardımcısının bu önemli görevi başarıyla yerine getirebilmesi için parti içi siyasetten, çıkar çatışmalarından ve her türlü baskıdan bağımsız olması önemlidir. Kadrosunda konuyla ilgili yetkin kişiler ve uzmanlar bulunmalı Türkiye ve dünyadaki iyi uygulamaları yakından izleyebilmelidir.

Görev ve sorumluluklarının arasında özellikle şu hususların bulunması önerilir:

- Parti içinde Kurumsal Yönetim uygulamalarını geliştirir, gerçekleştirilen çalışmaların kontrolünü yapar ve bu kılavuzda yer alan ilkelerin parti içinde uygulanmasından bizzat sorumludur.

- Kurumsal Yönetim İlkelerinin, parti içi siyasi iletişimin ve demokrasinin takipçisi olarak parti içinde; şeffaflık, sorumluluk, adillik ve hesap verebilirliği sağlar.

- Yıllık raporlar yayınlarak Kurumsal Yönetim İlkeleri bakımından eksiklikleri ve iyi uygulamaları kamuya açıklar.

- Aynı zamanda yerel yönetimlere seçilmiş olan üyelerinin ve belediye başkanla-

rının da Kurumsal Yönetim İlkelerine uygun olarak koordine edilmesi ve denetlenmesini sağlar.

- Partinin etik kurallarını bir bildirge halinde oluşturur. Etik Bildirgesinde etik ihlalleriyle ilgili başvuru süreçlerini, ilgililerin sorumluluklarını, yetkilerini, yanıtların verilme süresini ve diğer gerekli ölçütleri tanımlar.

- Yürütmeyi ilgili kurullar yapar.

- Genel ve yerel seçimlere katılım için belirlenecek adayların Kurumsal Yönetim İlkeleri doğrultusunda kurulan bir sistemle seçilmelerini gözetir. Bu çerçevede, parti içi demokrasinin güçlendirilmesi, parti tabanının istekleri ve adayların erdem, yetenek, deneyim ve bilgi birikiminin bileşimi uygulamanın başarılı olması için yol ve yön gösterici olur. Siyasi partiler aday belirleme süreçlerinde birden fazla yöntemi benimseyebilirler. Ancak, önemli olan bu yöntemlerle ilgili “hesap verebilirlik ve şeffaflık ilkelerinin” ön planda tutulması ve paylaşımıdır.

- Partinin propaganda çalışmalarında, ülke sorunları için çözüm önerilerini kamuoyunda tartışmaya açılmasını teşvik etmeli ve bunu yaparken de toplumsal uzlaşma kültürünü zedeleyecek davranışlardan kaçınılmasına özen gösterilmesini sağlamalıdır.

- Propaganda süreçlerinin çevreye ve topluma saygılı olma temelinde yönetilmesine liderlik etmelidir.

- Partinin İç Kontrol, İç Denetim ve Bağımsız Dış Denetim raporları ile UFRS standartlarına uygun raporların üretilmesi ile ilgili gözetim ve takibini yaparak Yönetim Kuruluna rapor eder.

- Başarı performansı ölçütü de Parti yönetimine sunulacak olan “Kurumsal Yönetim Öz Değerlendirme” sonuçlarıdır.

### **3.2 ADİLLİK, DEMOKRASİ VE TEMSİL**

Adil Yönetim, Kurumsal Yönetimin yapı taşlarından biridir ve siyasi partiler bakımından uygulamada adil yönetimin ana unsurları parti üyeliği, parti içi demokrasi ve delegelerdir. Siyasi Partiler genel başkan, parti yönetimi ve delege seçiminde, demokratik ilkeleri ve Kurumsal Yönetim İlkelerini gözetirler. Parti tüzüğünde yer alan ilkeler, parti içi demokrasiyi ve her türlü ayrımcılıktan uzak temsili artırıcı biçimde yeniden düzenlenmelidir.

#### **3.2.1 SİYASİ PARTİLER**

- Hükümet kurmuş olan siyasi parti(ler), siyasi ideolojisi ile ulusal çıkarlar arasında denge kurmalı, bunu yaparken Kurumsal Yönetim İlkelerine de bağlı kalmalıdır(lar). Partiler, uyguladıkları ve/veya uygulamaya koyacakları politikalar için diğer partiler, STK’lar ve meslek örgütleri ile düzenli aralıklarla görüş alışverişinde bulunmalı ve bu gruplardan gelecek çözüm önerilerini de dikkate alarak demokratik sistemi ve geniş bir tabana yayılan siyasi temsili benimsemelidirler.

● Muhalefette olan partiler hükümetin ve diğer resmi kurumların, bu kurumların yöneticilerinin izledikleri politikaların izlenmesinden sorumludur. Bu çerçevede, başka ülkelerde olduğu gibi, ülkemizde de “Gölge Kabine” kavramının geliştirilmesi adil, bilinçli ve kaliteli muhalefetin siyasette kurumsallaştırılması bakımından önemlidir.

### **3.2.2 PARTİ ÜYELİĞİ VE ÜYELİK BEYANNAMESİ**

Siyasi partilere üyelik koşulları, ülkemizde hukuksal düzenlemelerle ayrıntılı olarak tanımlanmıştır. Siyasi partiler üye kaydedilirken, aykırı hükümler içermedikçe, parti tüzüklerinde belirledikleri ilkeler doğrultusunda üyelik koşullarını tanımlama yetkisine sahiptirler. Ülkemizde siyasi bilincin artırılması ve gerçek anlamda temsil ve demokrasinin gelişimi için siyasi partilerin tüzüklerinde yer alan üyelik koşulları Kurumsal Yönetim İlkeleri ile koşut duruma getirilmelidir. Bu doğrultuda, siyasi parti üyelik koşullarının aşağıdaki temel ilkeleri içermesi önerilir:

● Siyasi partiler, üyelerinin niteliklerinin yanı sıra görev, sorumluluk ve haklarını tanımlarlar ve bunları kamuya açıklarlar. Siyasi Partiler üyelerine imtiyazlı oy ya da veto hakkı tanımazlar.

● Her siyasi parti üye adayı, siyasi partiye üye olurken sorumluluk, hesap verebilirlik, şeffaflık, hukukun üstünlüğü ve adillik gibi ilkelerle birlikte siyasi partinin etik kurallarını da içeren bir “Üyelik Beyannamesi” imzalar. Bu uygulama öncesinde siyasi partilere üye olmuş kişilerden de bu bildirgeye imza atmaları istenir.

● Siyasi parti üyeliğinin toplumun geniş kesimlerine yayılması için gerekli demokrasi ve temsil süreçleri partiler tarafından “Kurumsal Yönetim İlkeleri” çerçevesinde uygulanır.

● Parti üyeliğinin sonlandırılmasının şartları, muğlâklığa yer bırakmayacak açıklıkta tanımlanmalı, parti tüzüğünde hüküm haline getirilmeli ve tüm parti üyelerinin dikkatine sunulmalıdır.

● Üyelikten çıkarmanın; parti yönetimi tarafından, muhalif üyelerin tasfiyesini sağlayacak bir yöntem haline dönüşmemesi için gerekli önlemler alınmalı ve bu konuda adillik ilkesi etkin olarak uygulanmalıdır.

● Her üye siyasi faaliyetlerin finansmanında en sağlıklı kaynak olan “üyelik aidatını” zamanında ve düzenli olarak ödemelidir.

### 3.2.3 PARTİ İÇİ DEMOKRASİNİN ETKİN UYGULANABİLİRLİĞİ

● Parti içinde demokrasinin etkin bir şekilde uygulanabilmesi için “Kurumsal Yönetim İlkeleri” çerçevesinde hareket edilmeli, parti tüzüğünde demokrasinin etkin işlerliğinin sağlanmasına ilişkin süreçler ve bunlara bağlı yaptırımlar açıkça belirtilmelidir. Uygulamaların uygunluk ve etkililiği partinin Kurumsal Yönetimden sorumlu Genel Başkan Yardımcısı tarafından denetlenmelidir.

● Parti lideri, parti üst yönetimi, yerel örgütlerin seçim kriterleri ve süreçleri Kurumsal Yönetim İlkeleri ile uyumlu olarak belirlenmeli ve kamusal alanda paylaşılmalıdır.

● Siyasi partiler genel ve yerel seçimlere katılım için belirleyecekleri adayları Kurumsal Yönetim İlkeleri doğrultusunda kurdukları bir sistemle belirlerler. Bu çerçevede, parti içi demokrasinin güçlendirilmesi, parti tabanının istekleri ve adayların erdem, yetenek, deneyim ve bilgi birikiminin bileşimi uygulamanın başarılı olması için gereklidir.

● Partiler kadın ve gençlik kollarının yönetiminde özerk yapılara kavuşturularak adillik, demokrasi ve temsil bakımından gerekli düzenlemelerin yapılmasına olanak sağlamalıdır.

● Parti içindeki muhalefetin görüşlerini dile getirebilmesi için resmi kanal ve süreçler etkin bir biçimde oluşturulmalıdır. Bu kapsamda adil ve istikrarlı bir yönetim anlayışı benimsenerek, parti içi gerekli düzenlemeler yapılmalıdır.

● Parti kongrelerinde rastlanan şiddete başvurma gibi unsurları da dışlayacak demokratik ortamın parti içinde oluşturulması sağlanmalıdır.

● Parti bünyesindeki bütün kurulların, yönetici ve üyelerinin göreve atanma, görevden alınma ve istifa süreçleri, muğlaklığa yer bırakılmayacak açıklıkla tanımlanmalı ve kamuoyuna açıklanmalıdır. Görevden alma kararları “nitelikli çoğunluk” yöntemi ile yapılmalıdır.

● Partinin meclis grubunda alınacak kararlar milletvekilinin kendi seçimine bırakılmalı ve Grup Kararı uygulamasının bağlayıcı unsur olması ve buna dair her tür yaptırımın önlenmesi sağlanmalıdır.

### 3.2.4 DELEGELER

● Delegeler, parti üyeliği için belirlenmiş esaslara bağlı ve “Üyelik Beyannamesi” ni imzalamış kişiler arasından seçilir. Delegelerin nitelikleri, görevleri, sorumluluk ve hakları siyasi partiler tarafından belirlenir ve kamuya açıklanır.

● Siyasi partiler, her kademedeki kongrelere katılacak delegelerin seçim bölgelerine tahsisini yaparken, parti tabanının iradesini kongreye tam olarak yansıttıkları yöntemleri “Kurumsal Yönetim İlkelerine” göre ayrıntılı biçime getirerek kamuoyuna açıklar ve uygular.

● Siyasi partilerin, delege yenilenme koşulları her kademedeki “Kurumsal Yönetim İlkelerine” göre yazılı hale getirilerek, kamuya açıklanır ve uygulanır.

### 3.3 SİYASİ ETİK

Siyasi etik, özellikle iktidarda olan siyasi partilerce iyi uygulanması halinde toplum tabanında siyasetçilerin güven oluşturabilecekleri etkin bir unsurdur. Seçim süreçlerinde iktidardaki siyasi partilerin, iktidarın kendilerine tanıdığı olanakları “siyasi etik” kapsamında değerlendirmeleri ve uygulamaları onların siyasi başarısına “kalıcı katkı” sağlayabilecek demokratik bir göstergedir.

Siyasetin ilgilendirdiği bütün toplumsal alanlarda Kurumsal Yönetim İlkelerinin ve Etik İlkelerin uygulanması sağlanmalıdır. Bu gerçekleştirilirken de, toplumla siyasetçiler arasında güven tesis etmeye yönelik karşılıklı yüklenimlerin eş zamanlı olarak uygulanması için gerekli ortam oluşturulmalıdır. Söz konusu ortam oluşturulurken, toplumsal uzlaşmaya dayalı bir platformda siyasi partiler kadar seçmenlerin sorumluluğuna ilişkin etik kuralların belirlenmesi de önemlidir. Bu çerçevede siyasi partiler ve siyasetçiler bakımından öne çıkan hususlar aşağıdaki gibidir.

#### 3.3.1 SİYASETÇİLERİN AHLAKİ SORUMLULUKLARI

- İyi bir siyasetçinin, erdemli olması ve bunu bütün söylem ve eylemlerine yansıtabilmesi gereklidir.

- Demokratik toplumlarda, siyasette yer alanların başarılarının göstergesi ülke yönetiminde görev almak ve bu görevi sürdürebilmektir. Ancak, gerek seçim başarısızlıkları gerekse de yolsuzluk, usulsüzlük ve adi suçlarla ilgili kamuoyuna yansımış konular gündemde olduğunda siyasetçiler haklarındaki olası yasal süreçlerin sonuçlanmasına kadar görevlerinden ayrılma olgunluğunu göstermelidirler.

#### 3.3.2 SİYASİ YOLSUZLUK VE YOZLAŞMA

- Siyasi partiler; yolsuzluk ve yozlaşmanın önlenmesi amacıyla parti üyeleri ve parti yönetimi içinde etik kurallarını içselleştirmeli ve parti içi yaptırımlarla etik anlayışın sürdürülebilirliğini sağlamalıdır.

- Yolsuzluktan ve yüz kızartıcı suçlardan hüküm giymiş olan parti üyeleri üyelikten ihraç edilmeli ve eğer hükümette, yerel yönetimlerde veya kamu kurumlarında yönetici ve çalışan konumunda iseler görevlerinden en kısa sürede alınmalıdırlar. Bu, halkın siyasi partilere olan güvenini artırıcı bir tutum olacaktır.

- Yerel yönetimler de dâhil olmak üzere tüm mali süreçlerde etkin bir şeffaflık ve denetim sistemi kamuoyuna açık olacak nitelikte oluşturulmalıdır.

#### 3.3.3 ÇIKAR ÇATIŞMALARININ ÖNLENMESİ

Siyasette ve kamu yönetiminde çıkar çatışması en basit tanımıyla, görevlinin ya da ilgilinin yakınlarının ya da özel bir yakınlık ya da çıkar ilişkisi içinde olduğu kişi, şirket ve kuruluşların kamu ile olan ilişkilerinde bir görev ya da işlev üstlenmesi ve kişisel çıkarın kamu çıkarıyla çatışmasıdır. Buna göre çıkar çatışması kavramı kapsamındaki konular aşağıdaki gibidir:



- Doğrudan kişisel yarar için işlem ve eylem,
- Hazine kaynaklı özel nakdi ya da aynı çıkar elde edilmesi,
- Siyaset ve kamu görevi için resmi ücretin dışında özel kazanç talebi,
- Kamu ve siyaset görevlisi üzerinde haksız ve kanunsuz baskı kurma,
- Bulunduğu makamın gücünü kendi çıkarına kullanarak görevini kötüye kullanma,
- Kamu görevi sonrasında, çıkar ilişkisine girme ve bunu sürdürme durumu.

### 3.3.4 HAKSIZ ÇIKARIN ÖNLENMESİ

● Milletvekilleri, parti çalışanları, parti yöneticileri ve yerel yönetimlerde görev alan kişiler buldukları görevi kötüye kullanacak davranışlardan özellikle kaçınmalıdır.

● Milletvekilleri ve parti çalışanları parti yöneticileri ve yerel yönetimlerde görev alan kişilerin ve yakınlarının parti etkinlikleri ve partiyle ilişkileri üzerinden kazanç sağlamaları Kurumsal Yönetim İlkelerine aykırı bir davranıştır.

● Haksız çıkar elde eden ve görevini kötüye kullandığı belirlenen parti üyelerinin partide herhangi bir görev ve sorumluluk üstlenmeleri önlenmelidir.

### 3.3.5 PARTİYE YAPILAN BAĞIŞLAR

● Siyasi Partiler, partiye bağış yapan kuruluşlar, kişiler ve yakınları olarak nitelendirilebilecek kişiler ihale, hizmet alımı vb. gibi çıkar çatışmasına neden olacak işleri yapmaktan kaçınmalıdır.

● Siyasi partilere yasalarla tanınmış hak ve özgürlüklere göre yapılan tüm bağışlar, kişi ya da kurum düzeyinde kamuya açıklanmalıdır.

### 3.3.6 DOKUNULMAZLIK

● Her milletvekili ifade özgürlüğünü en üst seviyede kullanma hakkına sahip olmalıdır.

● Dokunulmazlık hakkından ifade özgürlüğü dışında yasal yükümlülükler bakımından olumsuz yönde yararlanan milletvekillerinin bir sonraki dönemde aday gösterilmeleri parti yönetimlerince engellenmelidir.

## 3.4 ŞEFFAFLIK VE KAMUOYUNU BİLGİLENDİRME

Siyasal yaşamın güvenli biçimde işlenmesini sağlayan en önemli öğelerden biri olan şeffaflık toplumun doğru, zamanında ve eksiksiz olarak bilgilendirilmesidir. Şeffaflık üzerine kurulan bir siyasal yapı, toplumun, seçimlerini yaparken seçeneklerini doğru biçimde değerlendirebilmesini sağlar.

### 3.4.1 TOPLUMUN BİLGİ EDİNME HAKKI

Toplumun en temel haklarından biri, kendilerini yönetmekte olan ya da yönetmeye aday siyasi partiler ve etkinlikleri hakkında yeterli düzeyde bilgi sahibi olmaktır. Si-

yasal partiler kamuya açıklayacakları bilgileri toplumun her kesiminin anlayabileceği biçimde, zamanında, doğru, eşzamanlı, eksiksiz, yorumlanabilir ve kolay ulaşılabilir bir biçimde kamuya sunmalıdırlar.

### 3.4.2 SİYASİ PARTİLERİN KAMUYU BİLGİLENDİRME İLKELERİ

● Siyasi partiler; partinin programı, yönetimi, etkinlikleri, mali durumuyla ilgili ve kamunun karar vermesinde etkili olabilecek her türlü bilgiyi düzenli ve yansız bir biçimde kamuya açıklarlar.

● Siyasi partiler kamuya açıklamada bulunurken, en yalın kavramları ve anlaşılabilir terimleri kullanır, ikilem yaratacak belirsiz anlatımlardan kaçınırlar.

● Siyasi partiler, partinin tüzük, program, bilgilendirme politikası, örgütlenme, örgüt yapısındaki ve görev dağılımındaki değişiklikler gibi önemli konularda ve/ya da kamuya açıklanmış bilgilerinde değişiklik olması durumunda kamuoyunu en kısa zamanda bilgilendirirler.

● Kamunun bilgilendirilmesinden sorumlu üst düzey yönetici, yapılan bilgilendirmeleri yakından izler ve düzenli aralıklarla denetler.

● Siyasi partiler, parti içi etkinliklerinin her aşamasında, topluma ve seçmenlerine karşı şeffaflık ilkesi çerçevesinde hareket ederler. Parti içi karar alma süreçlerini belirler ve kamuya açıklarlar.

● Parti üyelerinin kararlara katılımı desteklenir ve eşitlik ilkesi çerçevesinde davranılır.

● Parti üyeleri parti politikaları ve uygulamaları hakkında yeterli derecede ve yetkileri ile doğru orantılı olmak üzere eşit olarak bilgilendirilirler.

### 3.4.3 BİLGİLENDİRME POLİTİKASI

● Siyasi partiler, kamuyu bilgilendirmeye yönelik etkinliklerin düzenli ve sistemli olarak gerçekleştirilmesini sağlamak üzere bir “bilgilendirme politikası” oluştururlar ve bunu kamuya açıklarlar. Bilgilendirme politikası kapsamında siyasi parti kamuya açıklanacak bilgilerin ne zaman ve nasıl açıklanacağını belirler ve bunlar partinin en üst karar organı tarafından da onaylanarak yürürlüğe girer.

● Siyasi Partinin kamuya açıklaması gereken bilgiler parti Siyasi Parti İletişim Merkezi tarafından, şeffaflık ilkesi dikkate alınarak, yansız bir biçimde verilir. Vatandaşlardan gelen sorular ve bilgi talepleri de bu birim tarafından yanıtlanır.

### 3.4.4 SİYASİ PARTİLERİN HALKI BİLGİLENDİRME SÜREÇLERİ

Aşağıdaki başlıklar altında belirtilen bilgilendirmeler, kendi içsel zamanlamalarına uygun olarak herkesin ulaşabileceği bir teknolojik düzenleme ile partinin internet sayfasında ve diğer iletişim araçları kullanılarak yayımlanır.

● Parti Programı, Bir siyasi partinin ülke sorunlarının çözümüne ilişkin önerilerinin ve ülke yönetimine aday olarak gerçekleştirmeyi planladıkları süreçlerin tümü

parti programını oluşturur. Siyasi Parti Programı yasal olarak bağlayıcı olmasa da halk ve ilgili siyasi parti arasında oluşturulmuş ilkesel bir anlaşmadır. Partinin vatandaşlar tarafından değerlendirilmesi için de önemi yadsınmaz bir gösterge olduğundan kamuoyuna duyurulmalıdır.

● **Parti Tüzükleri ve Seçim Beyannameleri**

- o Parti iç tüzüğü ve yönetmeliklere ilişkin güncellemeler
- o Parti programı ve seçim dönemine yönelik hazırlanmış bilgilendirme raporları
- o Parti çalışma takvimi ve projeleri de internette yayınlanır.

● **Özgeçmişler**

Partinin; üst yönetim kurullarında yer alan üyeler; milletvekilleri, il ve ilçe başkanlarının ve belediye başkanlarının özgeçmişleri partinin internet sayfasında standart bir formatta yer alır. Bilgilerin doğruluğundan ilgili üyeler sorumludur. Değişiklikler her yıl düzenli olarak takip edilir.

● **Yıllık Mal Bildirimleri**

Milletvekilleri, İl Başkanları ve Belediye Başkanlarının standart ve güncellenmiş mal bildirimleri her yıl güncellenerek kamuoyuna duyurulur.

● **Grup Toplantıları**

Partinin grup toplantılarında yapılan görüşmeler ve konuşmalar, (Özel bir gizlilik gerektirmiyorsa) toplantıları takip eden 24 saat içinde internet sayfasında yayımlanır. Gizlilik nedeniyle paylaşılmayan toplantı içeriklerinde gizlilik gerekçesi okuyanları tatmin edecek içerikte açıklanmalıdır.

● **Hukuki Dava ve Süreçler**

Parti aleyhine açılmış davalar ve partinin açtığı davalarla, yürütülmekte olan yasal süreçlerle ilgili güncel bilgiler internet sayfasında resmi bilgi, yazışma ve belgelere dayalı bir şekli ile yayınlanır. Dokunulmazlıklarla ilgili talepler yine ilgili resmi yazışmalar içeriği ile birlikte yayımlanır.

● **İşbirlikleri**

Siyasi partilerin işbirliği içinde buldukları ve profesyonel ilişkilerini yönettikleri;

Tedarikçiler, Reklam ajansları, Halkla ilişkiler şirketleri, Araştırma şirketleri, Dış denetim hizmeti alınan kuruluşlar, Taahhüt hizmetleri ile ilgili iş alımı yaptıkları kuruluşlar ve diğer kuruluşlarla yönettikleri faaliyetlerde “ticari sır” niteliğinde olmayan standart bilgileri internet sayfasında ve diğer olası iletişim platformlarında paylaşırlar.

● **TBMM Performansı**

Partinin milletvekillerinin TBMM’de aşağıda belirtilen faaliyetleri Parti internet sayfasında yayınlanır:

- o Oturumlara katılma durumu ve devamlılık
- o Verilen soru önermeleri
- o Kanun teklifleri

- o TBMM den çıkan kanunlarla ilgili yapılan çalışmalar
- o Komisyonlardaki performans

#### ● Bağımsız Raporlar

Bir siyasi partide kurumsal yönetim uygulamalarının ana göstergeleri arasında yer alan; Yıllık finansal raporlar; İç Kontrol Raporu; İç Denetim Raporu; Bağımsız dış denetim raporu gibi uygulamalar siyasi partilerin iç işleyişlerinin ne kadar kurumsallaştığının göstergeleri arasında bulunmaktadır. Bu çalışmaların üretilmesi ve toplumla paylaşılması siyasi partilerin kendi iç demokratik düzenlemelerinde; yürütme, yargı ve denetlemenin etkililiğinin göstergesi olacağı gibi kurumsal yönetim uygulamalarında da “örnek” olarak gösterilebilecektir.

#### ● Diğer Yayınlar

Siyasi parti tarafından, ekonomik, sosyal, siyasi konularda hazırlanacak ya da hazırlattırılacak süreli ve süresiz yayınlar siyasi parti performansını artırmaya yönelik bir diğer alan olarak tanımlanmaktadır.

### 3.4.5 BİLGİ ÜRETİM MERKEZİ

Siyasi partiler ülke yönetimine aday kuruluşlar olarak toplumun gelişimi, refahı ve yaşam kalitesinin artırılması için bilgi üretmeli, bilgi üretimini desteklemelidirler. Her siyasi parti, parti örgütü içinde bilgi üretimini yönetecek bir Parti Bilgi Üretim Merkezi kurmalıdır. Merkez, bir düşünce kuruluşu olarak ülke sorunlarına çözüm üretmek için çalışmalar yürüterek, yayınladığı raporlarla parti üyelerini ve toplumu bilgilendirir. Parti politikalarını oluşturmaktan sorumlu parti organlarıyla bilgilerin paylaşımını yapar.

### 3.4.6 İLETİŞİM ARAÇLARI

#### ● Parti Web Sitesi

Partinin internet/web sayfası “ana iletişim omurgası”dır. Burada yer alacak bilgilendirme faaliyetleri ile birlikte ya da internet sayfasından bağımsız aşağıdaki araçlar siyasi partilerin kamuoyunu bilgilendirmelerinde kullanabilecekleri araçlar olarak tanımlanmaktadır. Bunlar basın yoluyla bilgilendirme sanal medya ortamlarının kullanılması olabilir.

#### ● Basın Yoluyla Bilgilendirme

Siyasi partilerin medya aracılığıyla kamuoyu ile iletişim içinde bulunmaları kaçınılmazdır. Basın toplantıları, basın açıklamaları, basın gezileri ve benzer diğer medya ilişkileri bağlamında “kurumsal yönetim” uygulamalarının göstergesi, bu ilişkilerin tesisinde, açıklık, şeffaflık, adillik, sorumluluk ve hesap verebilirlik ilkelerine uyumlu bir performans sergilenmesidir. Bu çerçevede Yıllık Kurumsal Sorumluluk Raporunun basın yoluyla toplumla paylaşılması da ayrıca önemlidir.

#### o Yıllık Kurumsal Sorumluluk Raporu

Kurumsal Yönetim uygulamalarından sorumlu Genel Başkan Yardımcılığı tarafın-

dan her yıl Haziran ayının sonunda siyasi partinin en üst düzey karar organına yapılacak sunumun ardından Genel Başkanın imzasıyla kamuya basın yoluyla açıklanır.

#### o Kurumsal Sorumluluk Raporu

Ana Rapor, e-bağlantılar, İç ve Bağımsız Dış Raporlar olmak üzere üç ana bölümden oluşur ve bilgisayar ortamında yayımlanır. Kurumsal Sorumluluk Raporunu oluşturan bilgiler bilgisayar ortamında hazırlanacak standart bir tasarımla tüm siyasi parti örgütü tarafından düzenli olarak Kurula gönderilir.

o Siyasi parti merkez ve il/ilçe/belde teşkilat yapılanmasında görev alan yönetim kurulu üyelerinden bir kişiyi Kurumsal Sorumluluk Raporu bilgilerini derlemesi için görevlendirir ve düzenli eğitimlerle bu kişilerin yetkinliklerini artırır.

#### ● Sanal Medya

Twitter, Facebook, LinkedIn vb sanal ortamlarda siyasi partinin merkez organları tarafından oluşturulacak ve hesap verebilirliği siyasi parti yönetimi tarafından kontrol altında tutulacak yeni medya alanları ve enformasyon teknolojilerinin olanak sağladığı ortamlar siyasi partilerin toplumla iletişim içinde olacağı diğer araçlar olarak tanımlanmaktadır. Bu ortamların özellikle “kurumsal yönetim” ilkesinin açılımına uygun kullanımı siyasi partiler ile toplum arasındaki güven bağının artırılmasında etkin olacaktır.

### 3.5 HESAP VEREBİLİRLİK

Halk ile siyasi partiler ve siyasetçiler arasında güven tesis edilmesi, Kurumsal Yönetim İlkeleri doğrultusunda hesap verebilirlik ilkesinin uygulanmasına bağlıdır. Bu çerçevede partilerin finans kaynaklarına erişimi ve bu kaynakların kullanımına dair gözetim ve denetim unsurları ve bunlara bağlı temel uygulamalar öne çıkan hususlardır.

#### 3.5.1 SİYASİ PARTİ MALİ YAPI İYİ UYGULAMA ESASLARI

● Siyasi Parti bünyesinde “Uluslararası Finansal Raporlama Standartlarına-UFRS” uygun bir muhasebe ve raporlama sistemi oluşturularak kamuya açıklanır.

● Partide kullanılan muhasebe ve raporlama standartları, parti ile ilişkili tüm kurum ve kuruluşlarda da kullanılır.

● Bütün nakit akışları ve envanter değerleri kayıt altına alınır, kayıt dışı hiçbir şekilde kullanılmaz.

● Uluslararası değerlendirme yöntemleri kullanılarak değerlendirme yapılır.

● Her yıl UFRS’ye uygun hazırlanmış mali raporlar kamuya açıklanır.

● Mali raporlardaki kalemler, gerektiğinde dipnotlarla ayrıntılı hale getirilir.

● Mali sistemin sağlıklı işlenmesini sağlamaktan sorumlu bir yönetici ve yeterli sayıda personel istihdam edilir.

● Sorumlu yönetici, konusunda eğitilmiş ve finansal piyasalarda en az 10 yıl tecrübeli olur.

- Sorumlu yöneticinin adli sicili temiz olur.
- Sorumlu yönetici görevi sırasında siyasi faaliyetlerde bulunamaz.
- Mali sisteme tahsis edilen personel de konu ile ilgili eğitim veren üniversitelerden mezun ve en az 5 yıllık mesleki deneyime sahip olur.
- Hem personel hem de yönetici göreve başlamadan önce resmi mal bildiriminde bulunurlar.

### **3.5.2 GÖZETİM VE DENETİM TEMEL UYGULAMA İLKELERİ VE KURUMSAL YAPILANMA**

● Her siyasi parti, parti içi etkinliklerin denetimini yapmak üzere özerk bir yapı çerçevesinde oluşturulmuş bir “İç Denetim Birimi” ve yine bu kapsamda bir “Gözetim ve Denetim Kurulu” kurar. Bu çerçevede partinin iç kontrol ve iç denetimi belirli bir sisteme bağlı olarak gerçekleştirilir.

- Bağımsız ve deneyimli bir denetim firmasına dış denetim yaptırılır.

#### **3.5.2.a GÖZETİM VE DENETİM KURULU**

● “Gözetim ve Denetim Kurulu” Kurumsal Yönetim uygulamalarından sorumlu Genel Başkan Yardımcısına bağlı çalışır. Fiili olarak denetim faaliyeti yapmaz, ancak iç kontrol ve denetim faaliyetlerinin gözetiminden sorumludur.

- Kurulun çalışma esasları yazılı olarak belirlenir ve internet sitesinde yayınlanır.

● Kurul üyeleri en fazla iki dönem için seçilir ve iç kontrol, denetim konusunda deneyimli kişilerden oluşur.

● Kurul iç kontrol elemanlarının ve iç denetçilerin çalışmalarını koordine eder ve gözetimini yapar. Bu çalışmalarını yılda en az bir defa olmak üzere, belirli dönemlerde parti yönetimine raporlar halinde sunar.

● Bağımsız dış denetim yapacak denetim kuruluşunu belirler ve parti yönetimine önerir. Dış denetçinin bağımsızlığını zedeleyecek durumların önlenmesi için tedbirler alır.

● İç kontrol uzmanlarının, iç ve dış denetçilerin verimli çalışmalarını sağlayacak tedbirleri alır.

#### **3.5.2.b İÇ DENETİM SİSTEMİ**

● Siyasi parti bünyesinde etkili bir gözetim ve denetim için iç kontrol sistemi kurulur.

● İç kontrol sisteminin yapısı ve işleyiş esasları yazılı hale getirilip, ilgili yönetici ve üyelerin bilgisine sunulur.

● Öncelikle siyasi partinin iç kontrol alanı belirlenir ve örgüt yapısının bütünü bu kontrol alanına dâhil edilir. Bu kontrol alanına, parti ile ilişkili kurum ve kuruluşlar da dâhil edilmelidir.

- Partinin faaliyetlerini olumsuz etkileyecek bütün risk faktörlerini dikkate alan

bir risk yönetimi uygulanır.

● İç kontrol sistemi kapsamında doğru bilginin tam ve zamanında akmasını sağlayacak iletişim kanalları oluşturulur ve işlerlik kazandırılır.

● Yasalara, parti içi düzenlemelere ve siyasi etiğe uygun olmayan faaliyetlerin Gözetim ve Denetim Kuruluna ulaştırılmasını sağlayacak iletişim kanalları oluşturulur.

● Siyasi parti bünyesinde, iç kontrol sisteminin etkili çalışmasını denetlemek üzere bir iç denetim birimi oluşturulur. Birimin kuruluşunda ve işleyişinde profesyonel uzman desteği alınır.

### **3.5.2.c İÇ DENETİM**

● “Mali iç denetim” ve “faaliyet iç denetimi” olmak üzere iki ayrı çalışma alanı belirlenir.

● Mali iç denetimin işlevi; tüm mali ilişkilerin tam, doğru ve zamanında, uluslararası standartlara uygun olarak kayıt edilip, yürütülmesini sağlamaktır.

● Faaliyet iç denetimi ise yürütülen siyasi faaliyetlerin mevzuata, parti içi düzenlemelere ve siyasi etik ilkelerine uygunluğunu sağlamaktır.

● Birimin başına denetim konusunda en az 10 yıllık deneyime sahip ve sicili temiz bir yönetici atanır.

● İç denetim birimi için yeterli sayıda uzman elaman, yeterli mekân, teknik imkânlar ve mali kaynak sağlanır.

● Birim, Gözetim ve Denetim Kuruluna doğrudan bağlıdır ve belirli dönemlerde düzenli olarak rapor sunar.

### **3.5.3 BAĞIMSIZ DIŞ DENETİM**

● Yılda en az bir kere uluslararası dış denetim standartlarına uygun bağımsız dış denetim yaptırılır.

● Seçilen bağımsız denetim kuruluşu uluslararası deneyime sahip, saygın bir kuruluş olur.

● Bağımsız denetim kuruluşundan sadece denetim hizmeti alınır, başka bir mali ilişkiye girilemez.

● Bir bağımsız denetim kuruluşu ile üst üste en fazla üç mali dönem çalışılabilir, tekrar çalışmak için 2 yıl ara verilmelidir.

● Siyasi Parti ile ilişkili kurum ve kuruluşlar da yılda en az bir kere bağımsız dış denetim yaptırırlar.

### 3.6 SORUMLULUK

Sorumluluk ilkesinin parti yapı ve süreçlerine uygulanması bakımından öne çıkan bazı önemli hususlar bulunmaktadır. İnsan kaynakları yapılanması ve eğitim sorumluluk ilkesi çerçevesinde öne çıkan hususlardır.

#### 3.6.1 İNSAN KAYNAKLARI YAPILANMASI VE EĞİTİM

● Siyasi Partilerin nitelikli ve ilkeli siyaset yapabilmeleri için kurumsal bir insan kaynakları politikasına ve bu alanda belirlenmiş profesyonel ilkelere dayalı uygulama birimine ihtiyaçları vardır. Bu çerçevede siyasi partiler, parti tüzüğüne uygun bir “İnsan Kaynakları Yönetim ve Eğitim Merkezi” kurarlar.

● İnsan Kaynakları Yönetim ve Eğitim Merkezi, siyasi partilerin örgütsel yapılarındaki gerekli pozisyonlarla ilgili insan kaynağı profillerini ve temel yetkinliklerini belirler. (Milletvekilliği, TBMM komisyonları üyeliği, belediye başkanlığı, il ve ilçe örgütlerindeki görevler vb.)

● Bu birimin düzenlediği parti içi eğitimlerle; milletvekili adaylarının yabancı dil, siyaset bilimi, kamu politikaları Türkiye'nin iç ve dış sorunları hakkında eğitim ve öğretim görmeleri ve yaşam kültürü, sosyal davranış biçimleri bakımından da eğitimden geçirilmeleri sağlanır. Ayrıca, partinin belediye başkan adaylarının da kamu yönetimi, yerel yönetimler, yaşam kültürü ve sosyal davranış biçimleri konularında gerekli eğitimden geçirilmeleri sağlanır.

● Üyeler, ihtiyaca göre “kurumsal yönetim” ilkelerinin tam bilincine ve buna bağlı uygulamalara sahip olmak için gerekli eğitimlerden de geçmelidirler.

● İnsan kaynakları politikaları kapsamında siyasi partiler bilimsel yöntemlerin temel alındığı ölçümleme ve değerlendirme yöntemlerini benimserler.

● Siyasi partiler, İnsan Kaynakları Yönetim ve Eğitim Merkezi faaliyetleri için profesyonel kuruluşlarla işbirliğine gidebilirler.

#### 3.6.2 YURT DIŞI TEMSİLCİLİKLER

● Siyasi partiler yurt dışındaki “Kurumsal Yönetim” uygulama örneklerini izlemek, küresel düzeyde politika seçenekleri oluşturmak, yurt dışındaki eşdeğerleri ile iletişim kurarak Türkiye'yi bütün uluslararası platformlarda en etkin ve sorumlu biçimde temsil etmek için yurt dışı temsilcilikleri açarlar.



## **4. SİYASİ PARTİLER “İYİ KURUMSAL YÖNETİM” UYGULAMA KILAVUZU DEĞERLENDİRME FORMU**

Bu bölümde yer alan değerlendirme formu Siyasi Partilerin Siyasi Partiler Kurumsal Yönetim Kılavuzu’nda belirtilen esaslara dair Uyum Seviyelerini ölçerek kendi iç değerlendirmelerini yapabilmelerini sağlamak amacıyla oluşturulmuştur.

Bu değerlendirme formunu kullanarak her siyasi parti kurumsal yönetim uygulamalarındaki eksikleri belirleyebilecek ve bu eksiklerin tamamlanmasına yönelik çalışmaları “Kurumsal Yönetim Kılavuzu” nda yer alan İlkeler ışığında başlatabilecektir.

Değerlendirme, iki farklı bölümden oluşmaktadır. “Evet” olarak yanıtlanan her soru, Kurumsal Yönetim Kılavuzu’na uyum sağlandığını gösterirken, “Hayır” olarak yanıtlanan sorular söz konusu kılavuza uyum sağlanmadığını ifade etmektedir. “Her zaman”, “çoğu zaman”, “bazen” ve “nadiren” seçenekleri ise ilkelere uyum seviyesini göstermektedir. “Her zaman” ifadesi Kurumsal Yönetim Kılavuzu’na tam uyum sağlandığını gösterirken “nadiren” ifadesi kılavuza uyumsuzluğu belirtmektedir.

## A- KURUMSAL YÖNETİM YAPILANMASI

	Evet		Hayır	
<ul style="list-style-type: none"> <li>● “Kurumsal Yönetim Uygulamalarının” “Genel Başkan Yardımcılığı” düzeyinde yönetilmesi sağlanmış mıdır?</li> </ul>				
<ul style="list-style-type: none"> <li>● Genel Başkan Yardımcısının parti içi siyasetten, çıkar çatışmalarından ve her türlü baskıdan bağımsız olması sağlanmış mıdır?</li> </ul>				
<ul style="list-style-type: none"> <li>● Yerel yönetimlere seçilmiş olan üyelerinin ve belediye başkanlarının da Kurumsal Yönetim İlkelerine uygun olarak koordine edilmesi ve denetlenmesini sağlamış mıdır?</li> </ul>				
<ul style="list-style-type: none"> <li>● Genel ve yerel seçimlere katılım için belirlenecek adayların Kurumsal Yönetim İlkeleri doğrultusunda kurdukları bir sistemle seçilmeleri sağlanmış mıdır?</li> </ul>				
	Her zaman	Çoğu zaman	Bazen	Nadiren
<ul style="list-style-type: none"> <li>● Parti yıllık raporlar yayınlayarak Kurumsal Yönetim İlkeleri bakımından eksiklikleri ve iyi uygulamaları kamuya açıklamakta mıdır?</li> </ul>				
<ul style="list-style-type: none"> <li>● Hükümet kurmuş olan siyasi parti(ler), siyasi ideolojisi ile ulusal çıkarlar arasında denge kurmuş ve bunu yaparken Kurumsal Yönetim İlkelerine de bağlı kalmış mıdır?</li> </ul>				
<ul style="list-style-type: none"> <li>● Partiler, uyguladıkları ve/veya uygulamaya koyacakları politikalar için diğer partiler, STK’lar ve meslek örgütleri ile düzenli aralıklarla görüş alışverişinde bulunmakta ve bu gruplardan gelecek çözüm önerilerini de dikkate almakta mıdır?</li> </ul>				

## B- KURUMSAL YAPININ OLUŞTURULMASI, YAZILI KÜLTÜR VE UYGULAMALARI

	Evet		Hayır	
<ul style="list-style-type: none"> <li>● Parti içinde kurumsal yapının bir parçası olarak yazılı kültür uygulamaları bulunmakta mıdır?</li> </ul>				
<ul style="list-style-type: none"> <li>● Kurumsallaşma ve yazılı kültür uygulamalarında aşağıdaki hususlar oluşturulmuş mudur?</li> </ul>				
o Üyelik Bildirgesi				
o Delege yenileme koşulları				
o Görev, sorumluluk ve hakların tanımlanması				
● Milletvekilleri				
● Delegeler				
● Parti çalışanları				
● Parti üyeleri				
● Üst yönetim				
o Parti lideri, parti üst yönetimi, delege,				
o Milletvekili ve yerel örgütlerin seçim kriterleri ve süreçleri				
o Yıllık Kurumsal Sorumluluk Raporu				
o Parti üyeliğinin sonlandırılmasına ilişkin şartların tanımı				
● Parti örgütü içinde bilgi üretimini yönetecek bir Parti Bilgi Üretim Merkezi kurulmuş mudur?				
● Parti tüzüğüne uygun bir “İnsan Kaynakları Yönetim ve Eğitim Merkezi” kurulmuş mudur?				
● Partinin bilgilendirme politikası yazılı olarak oluşturulmuş mudur?				
	Her zaman	Çoğu zaman	Bazen	Nadiren
<ul style="list-style-type: none"> <li>● İnsan Kaynakları Yönetim ve Eğitim Merkezi faaliyetleri için profesyonel kuruluşlarla işbirliğine gitmekte midir?</li> </ul>				

### C- PARTİ İÇİ DEMOKRASİNİN UYGULANABİLİRLİĞİ VE ŞEFFAFLIĞI PARTİ İÇİ SEÇİM SİSTEMLERİ (ADİL, ŞEFFAF VE HESAPVEREBİLİR BİR SEÇİM SİSTEMİNİN VARLIĞI)

	Her zaman	Çoğu zaman	Bazen	Nadiren
● Her milletvekili ifade özgürlüğünü en üst seviyede kullanma hakkına sahip midir?				
● Parti üyeliğinde çıkartılma kararı, disiplin kurulları tarafından “Nitelikli Çoğunluk” ile alınmakta mıdır?				
● Üyelikten çıkarma; parti içi iktidar tarafından, muhalif üyelerin tasfiyesini sağlayacak bir yöntem olmaması için gerekli tedbirler alınmakta ve yeterli şeffaflık sağlanmakta mıdır?				
● Partinin seçim vaatleri en geniş katılımın sağlanacağı genel oturumların ardından katılımcıların oyuyla belirlenmekte midir?				
● Her kademede kongrelere katılacak delegelerin seçim bölgelerine tahsisinde “Kurumsal Yönetim İlkeleri” uygulanmakta mıdır?				
● Parti üyelerinin kararlara katılımı desteklenmekte ve üyelere eşitlik ilkesi çerçevesinde davranılmakta mıdır?				
● Parti üyeleri parti politikaları ve uygulamaları hakkında yeterli derecede ve yetkileri ile doğru orantılı olmak üzere eşit olarak bilgilendirilmekte midir?				
	Evet		Hayır	
● Siyasi Partiler üyelerine imtiyazlı oy ya da veto hakkı tanımaktan kaçınmışlar mıdır?				
● Parti üyeliğinin sonlandırılmasının şartları, muğlâklığa yer bırakmayacak açıklıkta tanımlanmış mıdır?				
● Parti lideri, parti üst yönetimi ve yerel örgütlerin seçim kriterleri ve süreçleri Kurumsal Yönetim İlkeleri ile uyumlu olarak belirlenmiş midir?				
● Parti içindeki muhalefetin görüşlerini dile getirilebilmesi için resmi kanal ve süreçler etkin bir biçimde oluşturulmuş mudur? Bu kapsamda parti içi oylamalarda da gizli oy yöntemine başvurulmakta mıdır?				

## D- SİYASİ ETİK VE ETİK İLKELERE UYGUNLUK

	Evet		Hayır	
● Parti etik kurallarını oluşturmuş ve kamuya açıklamış mıdır?				
● Siyasetin ilgilendirdiği bütün toplumsal alanlarda etik ilkelerin uygulanması sağlanmış mıdır?				
● Dokunulmazlık hakkından yasal yükümlülükler bakımından olumsuz yönde yararlanan milletvekillerinin bir sonraki dönemde aday gösterilmeleri parti yönetimince engellenmiş midir?				
● Siyasi parti; parti üyeleri ve parti yönetimi içinde etik kurallarını içselleştirmiş ve parti içi yaptırımlarla etik anlayışın sürdürülebilirliğini sağlamış mıdır?				
	Her zaman	Çoğu zaman	Bazen	Nadiren
● Yolsuzluktan ve yüz kızartıcı suçlardan hüküm giymiş olan parti üyeleri üyelikten ihraç edilmekte, eğer hükümette, yerel yönetimlerde veya kamu kurumlarında yönetici ve çalışan konumunda iseler görevlerinden en kısa sürede alınmakta mıdır?				
● Seçim başarısızlıkları veya yolsuzluk, usulsüzlük ve adi suçlarla ilgili kamuoyuna yansımış konular gündemde olduğunda siyasetçiler haklarındaki olası yasal süreçlerin sonuçlanmasına kadar görevlerinden ayrılmakta mıdır?				
● Milletvekilleri ve parti çalışanları parti yöneticileri ve yerel yönetimlerde görev alan kişilerin ve yakınlarının parti etkinlikleri ve partiyle ilişkileri üzerinden kazanç sağlamaları engellenmekte midir?				
● Haksız çıkar elde eden ve görevini kötüye kullandığı belirlenen parti üyelerinin partide herhangi bir görev ve sorumluluk üstlenmeleri önlenmekte midir?				
● Haksız çıkar ve kazanç elde edilmesine ilişkin bir durumun oluşması durumunda partinin Disiplin Kurulu'na bilgi verilmekte midir?				
● Siyasi Partiler, partiye bağış yapan kuruluşlar, kişiler yakınlarının ihale, hizmet alımı vb. gibi çıkar çatışmasına neden olacak işleri yapmaktan kaçınmakta mıdır?				

**E- HALKA AÇIK OLMA, TOPLUMA KARŞI ŞEFFAFLIK**

	Her zaman	Çoğu zaman	Bazen	Nadiren
● Kamuya yapılacak açıklamaların yalın, anlaşılabilir ve belirsizlikten uzak olması sağlanmakta mıdır?				
● Kamunun bilgilendirilmesinden sorumlu üst düzey yönetici, yapılan bilgilendirmeleri yakından izlemekte ve düzenli aralıklarla denetlemekte midir?				
	Evet		Hayır	
● Siyasi partinin sürekli olarak güncellenen bir internet sitesi var mıdır?				
● İnternet sitesinden il örgütlerinin internet sitelerine bağlantı verilmiş midir?				
● Partinin kamuyu bilgilendirmeye yönelik sistemli bir yapılanması var mıdır?				
● Parti kamuya açıkladığı bilgileri düzenli olarak güncellemekte midir?				
● Aşağıda yer alan bilgiler kamuya açıklanmakta mıdır? <ul style="list-style-type: none"> <li>o Parti üyelerinin, milletvekillerinin ve üst yönetimin nitelikleri, görev, sorumluluk ve hakları</li> <li>o Parti lideri, parti üst yönetimi, delege, milletvekili ve yerel örgütlerin seçim kriterleri ve süreçleri</li> <li>o Siyasi partilere yapılan tüm bağışlar,</li> <li>o Partinin tüzük, program, bilgilendirme politikası, örgütlenme, örgüt yapısındaki ve görev dağılımındaki değişiklikler</li> <li>o Parti içi karar alma süreçleri</li> <li>o Bilgilendirme politikası</li> <li>o Parti etik kuralları</li> <li>o Anlaşılabilir ve detaylı bir örgüt şeması</li> <li>o Özgeçmişler <ul style="list-style-type: none"> <li>✓ Siyasi parti merkez ve taşra dahil, tüm parti yöneticileri</li> </ul> </li> </ul>				

	Evet	Hayır
<ul style="list-style-type: none"> <li>✓ Siyasi Parti milletvekilleri ve milletvekili adayları</li> <li>✓ Yurtdışında Türkiye'yi temsil edecek kişiler ve yetkinlikleri</li> <li>✓ Siyasi Parti içindeki komisyonlarda ve Meclis komisyonlarında yer alan kişiler <ul style="list-style-type: none"> <li>o Partinin grup toplantılarında yapılan görüşmeler ve konuşmalar</li> <li>o Partinin; üst yönetim kurullarında yer alan üyeler; milletvekilleri, il ve ilçe başkanlarının ve belediye başkanlarının özgeçmişleri</li> <li>o Hukuki dava ve süreçler</li> <li>o Siyasi partilerin işbirliği içinde buldukları ve profesyonel ilişkilerini yönettikleri kişi ve kuruluşlar</li> <li>o Yıllık Kurumsal Sorumluluk Raporu</li> <li>o Partinin milletvekillerinin TBMM'deki performansı</li> <li>o Parti iç tüzüğü ve yönetmelikler yapılan güncellemeler</li> <li>o Parti programı ve seçim dönemine yönelik hazırlanmış bilgilendirme raporları</li> <li>o Parti çalışma takvimi ve projeleri</li> <li>o Yıllık mal bildirimleri <ul style="list-style-type: none"> <li>✓ Milletvekilleri, İl başkanları, Belediye başkanları ve Parti üst yönetiminde yer alan kişiler</li> </ul> </li> <li>o Finansal raporlar <ul style="list-style-type: none"> <li>✓ UFRS'ye uygun hazırlanmış mali raporlar, dipnotları</li> <li>✓ Denetim Kurulu Raporları</li> <li>✓ Bağımsız Dış Denetim Raporları</li> </ul> </li> <li>o Gözetim ve denetim kurulunun çalışma esasları</li> <li>o Kadın ve Gençliğe yönelik faaliyetlerle ilgili bilgiler</li> </ul> </li> </ul>		

**F- YASAMA, YÜRÜTME VE YARGI, KUUVETLER AYRILIĞI**

	Evet	Hayır
● Partiye ilişkin denetimler yürütme fonksiyonlarından ayrı tutulmakta mıdır?		
● Tüm gözetim ve denetim etkinliklerini düzenleyecek, bağımsız bir “Gözetim ve Denetim Kurulu” oluşturulmuş mudur?		
● Siyasi parti içinde yasama, yürütme ve yargı ayrılığı sağlanmış mıdır?		

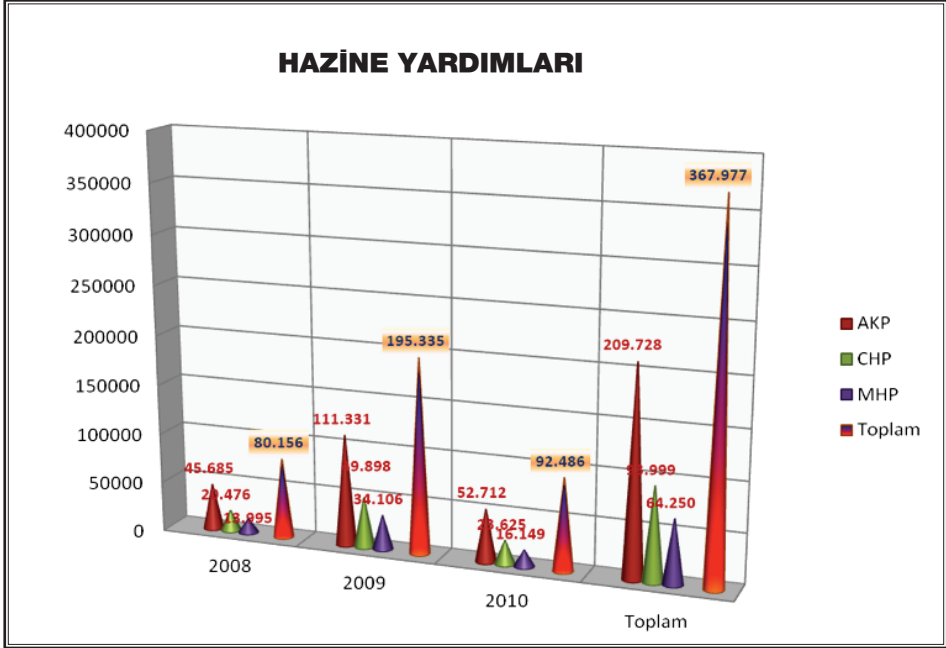
**G- FİNANSAL KAYNAKLARIN KULLANIMI, GELİR VE GİDERLERİN ŞEFFAFLIĞI VE HESAP VERİLEBİLİRLİĞİ**

	Evet	Hayır
● Finansal kaynakların kullanımı kayıtlı sistem içerisinde yapılmakta mıdır?		
● Partiye yapılan bağışlar kayıt altına alınmakta mıdır?		
● Uluslararası kayıt ve raporlama standartlarına uygun bir muhasebe sistemi (UFRS) oluşturulmuş mudur?		
● Siyasi parti bünyesinde bir “Gözetim ve Denetim Kurulu” oluşturulmuş mudur?		
● Yılda en az bir kere uluslararası dış denetim standartlarına uygun bağımsız dış denetim yaptırılmakta mıdır?		
● Özerk bir yapı çerçevesinde oluşturulmuş bir “İç Denetim Birimi” kurulmuş mudur?		
● Siyasi parti bünyesinde etkili bir gözetim ve denetim için iç kontrol sistemi kurulmuş mudur?		
● Partinin faaliyetlerini olumsuz etkileyecek bütün risk faktörlerini dikkate alan bir risk yönetimi uygulanmakta mıdır?		
● Yasalara, parti içi düzenlemelere ve siyasi etiğe uygun olmayan faaliyetlerin Gözetim ve Denetim Kuruluna ulaştırılmasını sağlayacak iletişim kanalları oluşturulmuş mudur?		
● Bütün nakit akışları ve envanter değerleri kayıt altına alınıp, kayıt dışı şekilde kullanılması engellenmiş midir?		
● Mali sistemden sorumlu personel ve yöneticiler göreve başlamadan önce resmi mal bildiriminde bulunmuş mudur?		



## 5. EK BİLGİLER

### 5.1 HAZİNE YARDIMLARI



1.000 TL	2008	2009	2010	Toplam
<b>AKP</b>	45.685	111.331	52.712	209.728
<b>CHP</b>	20.476	49.898	23.625	93.999
<b>MHP</b>	13.995	34.106	16.149	64.250
<b>Toplam</b>	<b>80.156</b>	<b>195.335</b>	<b>92.486</b>	<b>367.977</b>
Milletvekili Başına Ortalama	146	355	168	669

## 5.2 SEÇİM YILI, CİNSİYETE GÖRE MİLLETVEKİLİ SAYISI VE MECLİS'TEKİ TEMSİL ORANLARI

Seçim yılı Election year	Toplam milletvekili sayısı Total number of representatives	Erkek Male	Temsil oranı (%) Representation rate (%)	Kadın Female	Temsil oranı (%) Representation rate (%)
1935	399	381	95,5%	18	4,5%
1939	429	413	96,3%	16	3,7%
1943	455	439	96,5%	16	3,5%
1946	465	456	98,1%	9	1,9%
1950	487	484	99,4%	3	0,6%
1954	541	537	99,3%	4	0,7%
1957	610	602	98,7%	8	1,3%
1961	450	447	99,3%	3	0,7%
1965	450	442	98,2%	8	1,8%
1969	450	445	98,9%	5	1,1%
1973	450	444	98,7%	6	1,3%
1977	450	446	99,1%	4	0,9%
1983	399	387	97,0%	12	3,0%
1987	450	444	98,7%	6	1,3%
1991	450	442	98,2%	8	1,8%
1995	550	537	97,6%	13	2,4%
1999	550	527	95,8%	23	4,2%
2002	550	526	95,6%	24	4,4%
2007	550	500	90,9%	50	9,1%
2011	549	470	85,61%	79	14,38%

Kaynak:Türkiye Büyük Millet Meclisi  
Source: Turkish Grand National Assembly

### 5.3 1983-2011 SEÇİM SONUÇLARININ DEĞERLENDİRMESİ

1983-2011 Genel Seçim Değerlendirmesi

2011 Seçim Yılı Genel Değerlendirmesi

2007 Seçim Yılı Genel Değerlendirmesi

2002 Seçim Yılı Genel Değerlendirmesi

1999 Seçim Yılı Genel Değerlendirmesi

1995 Seçim Yılı Genel Değerlendirmesi

1991 Seçim Yılı Genel Değerlendirmesi

1987 Seçim Yılı Genel Değerlendirmesi

1983 Seçim Yılı Genel Değerlendirmesi

## 1983-2011 SEÇİM YILLARI GENEL DEĞERLENDİRME

Seçim Yılına Göre Milletvekili Genel Seçimi Sonuçları

Seçim Yılı	2007	2002	1999	1995	1991	1987	1983
Yayınlanmayan sayıları	42.799.808	41.407.027	37.489.227	34.199.991	29.979.129	29.276.926	28.767.866
Diyulanan sayıları	98.096.266	92.793.162	82.676.070	79.102.469	75.077.039	74.608.241	73.281.862
Katılım oranı(%)	04,1	79,1	87,1	93,1	93,9	93,9	92,9
Geçerli oyları	94.022.907	91.414.740	91.118.242	89.040.993	84.871.474	83.929.687	82.991.910
Geçerli olmayan geçerli oyları	226.714	114.085	652.94	66.601	45.162	47.942	47.942
Toplam geçerli oyları	93.049.691	91.300.719	91.104.489	88.974.392	84.826.312	83.881.745	82.943.968
Milletvekili sayısı	550	550	550	550	450	450	400

Alınan Oy	MV	Alınan Oy	MV	Alınan Oy	MV	Alınan Oy	MV	Alınan Oy	MV	Alınan Oy	MV	Alınan Oy	MV
Seyis	Oran	Seyis	Oran	Seyis	Oran	Seyis	Oran	Seyis	Oran	Seyis	Oran	Seyis	Oran
550		550		550		550		450		450		400	

Adil ve Adilane Parti Justice and Development Party	AKP	18.927.291	48,6	341	10.008.225	94,9	303															
Anavatan Parti Motherland Party	ANAP			1.618.485	8,1			4.102.928	18,1	89	5.907.200	18,1	133	5.092.628	24	118	8.704.895	96,9	282	7.099.140	45,1	311
Aydınlık Türkiye Parti Bright Turkey Party	ATP	200.912	0,9																			
Büyük Birlik Parti Great Union Party	BBP			922.069	1			496.930	1,9													
Barış Parti Peace Party	BP							70.822	0,2													
Başınca Türkiye Parti Independent Turkey Party	BTP	102.095	0,9	190.402	0,9																	
Communiqué Halk Parti Republican People Party	CHP	7.917.000	10,9	111	6.118.900	18,4	178	2.716.084	8,7		9.011.076	20,7	69									
Değerler Türkiye Parti Values Turkey Party	DEĞER							24.620	0,1													
Demokratik Halk Parti Democratic People Party	DEHAP			1.940.660	6,2																	
Değerler Türkiye Parti Democratic Turkey Party	DEĞER							87.175	0,1													
Demokrat Parti Democrat Party	DP	1.090.079	3,4					92.089	0,9													
Demokratik Sol Parti Democratic Left Party	DSP			914.009	12			6.919.670	22,1	139	4.110.020	24,6	76	2.624.901	10,7	7	2.044.976	8,9				
Demokrat Türkiye Parti Democrat Turkey Party	DTP							179.874	0,6													
Doğru Yol Parti True Path Party	DYP			9.000.842	9,9			9.745.417	12	89	9.986.009	18,2	139	6.600.718	27	179	4.507.082	18,1	89			
Emeğin Partisi <sup>1)</sup> Party of Labour	EMEP	18.292	0,1					51.796	0,1													
Fazilet Parti Virtue Party	FP							4.005.801	15,4	111												
Geng Parti Youth Party	GENÇ PARTİ	1.064.074	9		2.219.960	7,2																

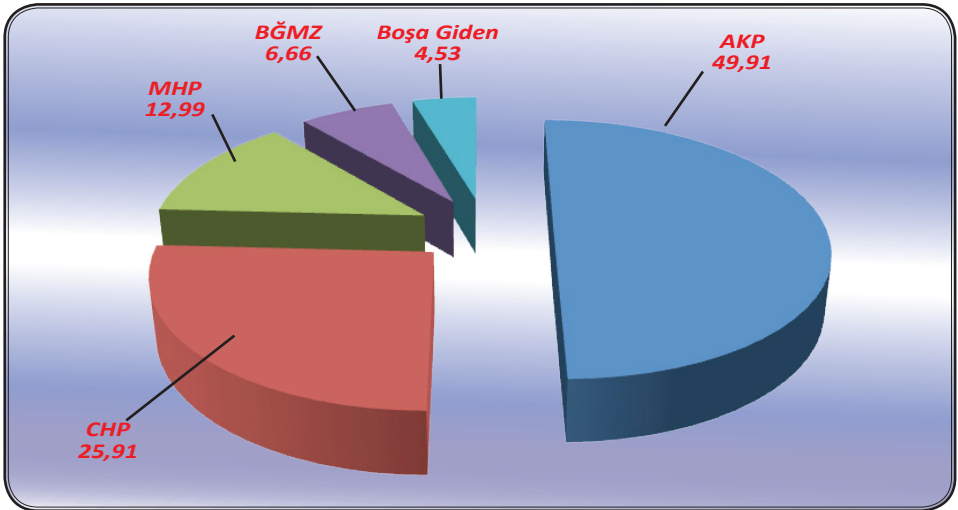
## SİYASİ PARTİLER KURUMSAL YÖNETİM KILAVUZU

Halkın Demokrasi Partisi People's Democracy Party	HADEP			1.482.186	4,7		1.071.638	4,1									
Halkçı Parti Populist Party	HP								520.504	80,5							
Halkın Yükseliş Partisi People's Ascent Party	HYP	179.010	0,5														
İstisnalar Demokrasi Partisi Reformist Democracy Party	İDP								186.270	0,1							
İşçi Partisi Workers Party	İP	129.140	0,4	189.848	0,5	97.607	0,3	61.420	0,2								
Liberal Demokrat Parti Liberal Democrat Party	LDP	9.594	0,1	89.881	0,3	117.174	0,4										
Milliyetçi Çözüm Partisi Nationalist Work Party	MÇP								701.981	2,9							
Milliyetçi Demokrasi Partisi Nationalist Democracy Party	MİDP									4.088.970	29,9						
Milliyetçi Hareket Partisi Nationalist Movement Party	MHP	5.001.949	14,9	79	2.893.717	8,4	5.608.909	18	129	2.901.848	8,2						
Millet Partisi Nation Party	MİLET PARTİSİ			60.271	0,2		79.970	0,3		127.690	0,9						
Özgürlük ve Dayanışma Partisi Freedom and Solidarity Party	ÖDP	92.095	0,3	106.029	0,3		140.958	0,5									
Refah Partisi Welfare Party	RP						6.012.450	21,4	159	4.112.855	16,9	60	1.717.429	7,1			
Saadet Partisi Bliss Party	SAADET PARTİSİ	800.219	2,9		715.489	2,5											
Sosyaldemokrat Halkçı Parti Social Democratic Populist Party	SHP								5.086.971	20,0	93	5.991.000	24,0	99			
Sosyalist İşçiler Partisi Socialist Blue Party	SİP						97.680	0,3									
Sosyalist Parti Socialist Party	SP									108.369	0,4						
Türkiye Komünist Partisi Communist Party of Turkey	TİP	79.236	0,2		95.100	0,2											
Yeni Demokrasi Hareketi New Democracy Movement	YDH									189.009	0,7						
Yeniden Doğuş Partisi Rebirth Party	YDP						44.717	0,1		93.454	0,3						
Yeni Parti New Party	YENİ PARTİ									96.978	0,3						
Yurt Partisi Country Party	YP				294.928	0,9											
Yeni Türkiye Partisi New Turkey Party	YTP				969.369	1,1											
Bağımsızlar Independent	BİMZ	1.893.416	5,2	26	914.214	2,9	370.245	0,9	8	189.895	0,7	82.712	0,3	89.421	0,4	189.901	1,1

Not: 2007 milletvekili seçimiinde 550 milletvekili seçilmiştir. Ancak bu tabloda seçilen MHP milletvekillerinden bir milletvekili ilümi resen ve üçüncü buluna milletvekili sayı 548 olmuştur.

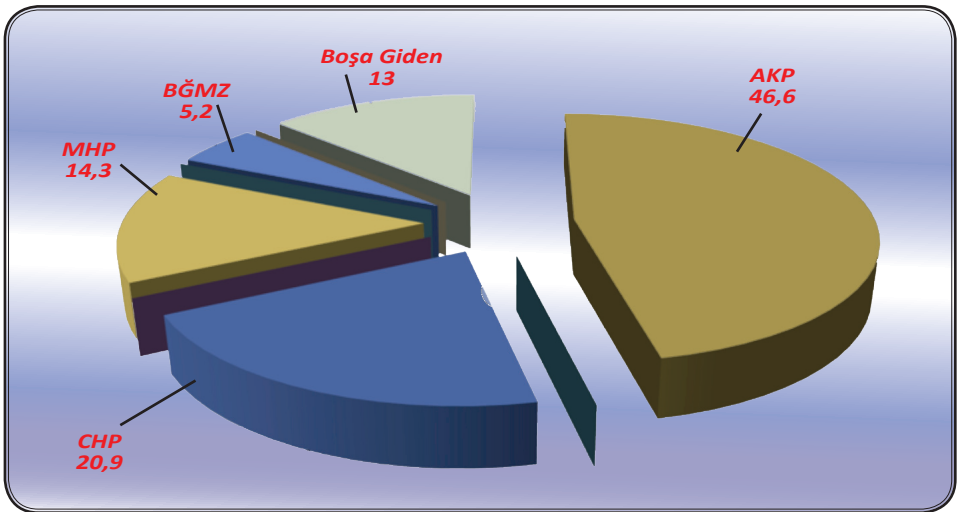
## 2011 SEÇİM YILI GENEL DEĞERLENDİRME

Seçim Yılı		2011		
Kayıtlı seçmen sayısı		50,339,596		
Oy kullanan seçmen sayısı		43,913,276		
Katılım oranı (%)		% 87,24		
Geçerli oy sayısı		42,973,736		
Gümrük kapıları geçerli oy sayısı		127,867		
Toplam geçerli oy sayısı		42,941,763		
Milletvekili sayısı		550		
		Alınan Oy		MV
		Sayısı	Oranı	Sayısı
		42,972,665	87	550
Adalet ve Kalkınma Partisi Justice and Development Party	AKP	21,440,702	49,91	326
Cumhuriyet Halk Partisi Republican People's Party	CHP	11,130,832	25,91	135
Milliyetçi Hareket Partisi Nationalist Movement Party	MHP	5,578,844	12,99	53
Bağımsızlar Independents	BĞMZ	2,859,598	6,66	36
Boşa Giden Oy	Boşa Giden	1,965,657	4,53	



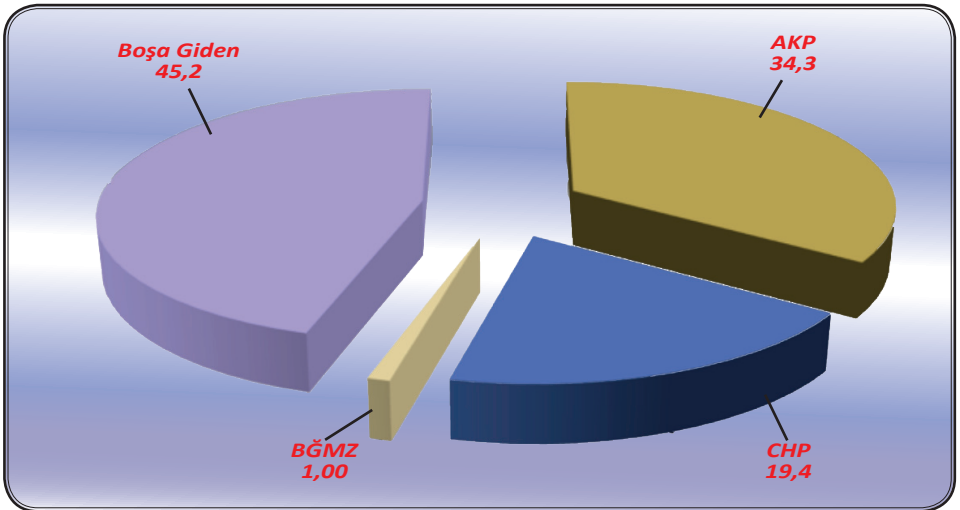
## 2007 SEÇİM YILI GENEL DEĞERLENDİRME

Seçim Yılı		2007		
Kayıtlı seçmen sayısı		42.799.303		
Oy kullanan seçmen sayısı		36.056.293		
Katılım oranı (%)		84,2		
Geçerli oy sayısı		34.822.907		
Gümrük kapıları geçerli oy sayısı		226.784		
Toplam geçerli oy sayısı		35.049.691		
Milletvekili sayısı		550		
		Alınan Oy		MV
		Sayısı	Oranı	Sayısı
		30.482.454	87	550
Adalet ve Kalkınma Partisi Justice and Development Party	AKP	16.327.291	46,6	341
Cumhuriyet Halk Partisi Republican People's Party	CHP	7.317.808	20,9	112
Milliyetçi Hareket Partisi Nationalist Movement Party	MHP	5.001.869	14,3	71
Bağımsızlar Independents	BĞMZ	1.835.486	5,2	26
Boşa Giden Oy	Boşa Giden	4.567.237	13	



## 2002 SEÇİM YILI GENEL DEĞERLENDİRME

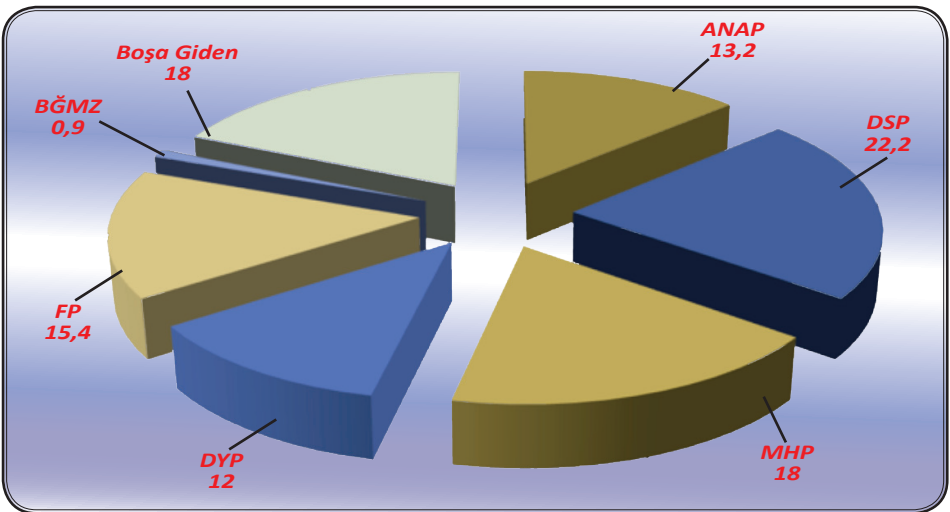
Seçim Yılı		2002		
Kayıtlı seçmen sayısı		41.407.027		
Oy kullanan seçmen sayısı		32768161		
Katılım oranı (%)		79,1		
Geçerli oy sayısı		31.414.748		
Gümrük kapıları geçerli oy sayısı		114.035		
Toplam geçerli oy sayısı		31.528.783		
Milletvekili sayısı		550		
		Alınan Oy		MV
		Sayısı	Oranı	Sayısı
		17.235.832	54,7	550
Adalet ve Kalkınma Partisi Justice and Development Party	AKP	10.808.229	34,3	363
Cumhuriyet Halk Partisi Republican People's Party	CHP	6.113.352	19,4	178
Bağımsızlar Independents	BĞMZ	314.251	1,00	9
Boşa Giden Oy	Boşa Giden	14.292.951	45,2	





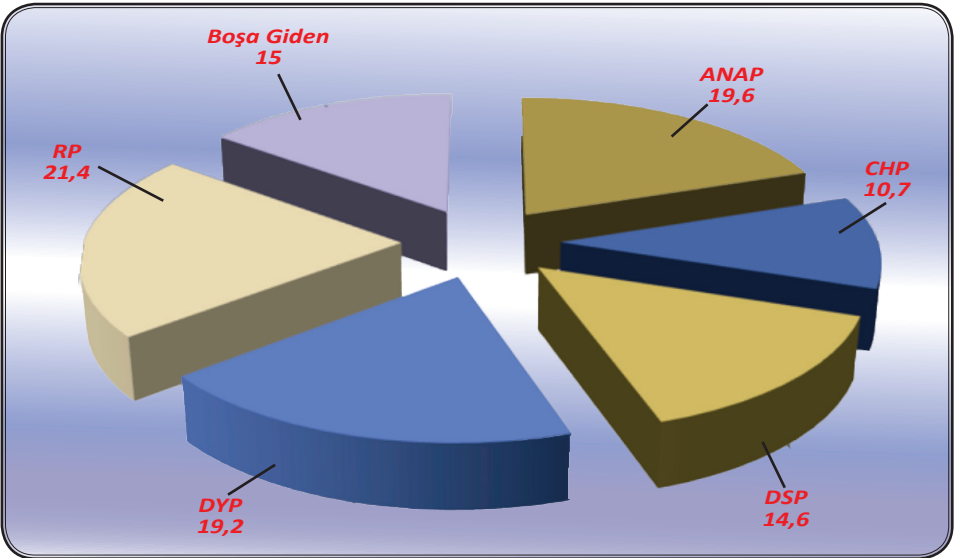
## 1999 SEÇİM YILI GENEL DEĞERLENDİRME

Seçim Yılı		1999		
Kayıtlı seçmen sayısı		37.495.217		
Oy kullanan seçmen sayısı		32.656.070		
Katılım oranı (%)		87,1		
Geçerli oy sayısı		31.119.242		
Gümrük kapıları geçerli oy sayısı		65.254		
Toplam geçerli oy sayısı		31.184.496		
Milletvekili sayısı		550		
		Alınan Oy		MV
		Sayısı	Oranı	Sayısı
		25.470.245	81,7	550
Anavatan Partisi Motherland Party	ANAP	4.122.929	13,2	86
Demokratik Sol Parti Democratic Left Party	DSP	6.919.670	22,2	136
Milliyetçi Hareket Partisi Nationalist Movement Party	MHP	5.606.583	18	129
Doğru Yol Partisi True Path Party	DYP	3.745.417	12	85
Fazilet Partisi Virtue Party	FP	4.805.381	15,4	111
Bağımsızlar Independents	BĞMZ	270.265	0,9	3
Boşa Giden Oy	Boşa Giden	5.714.251	18	



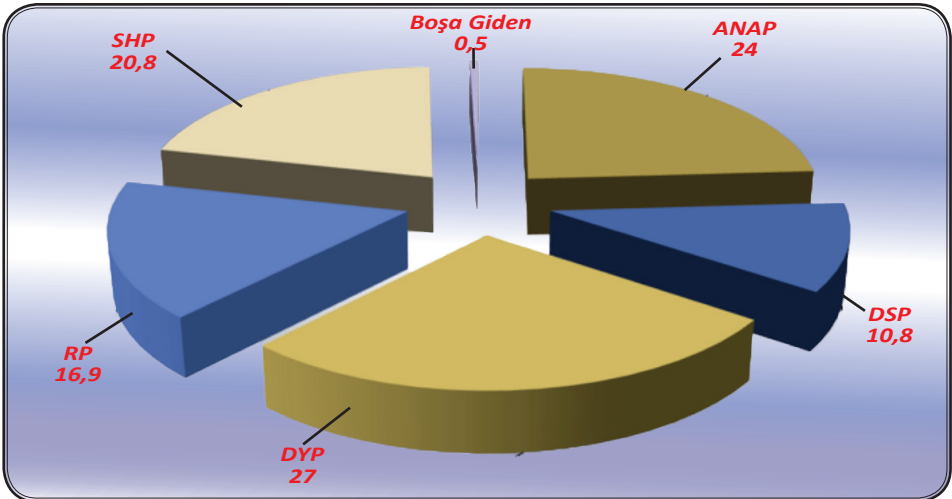
## 1995 SEÇİM YILI GENEL DEĞERLENDİRME

Seçim Yılı		1995		
Kayıtlı seçmen sayısı		34.155.981		
Oy kullanan seçmen sayısı		29.101.469		
Katılım oranı (%)		85,2		
Geçerli oy sayısı		28.040.392		
Gümrük kapıları geçerli oy sayısı		86.601		
Toplam geçerli oy sayısı		28.126.993		
Milletvekili sayısı		550		
		Alınan Oy		MV
		Sayısı	Oranı	Sayısı
		24.064.848	85,5	550
Anavatan Partisi Motherland Party	ANAP	5.527.288	19,6	132
Cumhuriyet Halk Partisi Republican People's Party	CHP	3.011.076	10,7	49
Demokratik Sol Parti Democratic Left Party	DSP	4.118.025	14,6	76
Doğru Yol Partisi True Path Party	DYP	5.396.009	19,2	135
Refah Partisi Welfare Party	RP	6.012.450	21,4	158
Boşa Giden Oy	Boşa Giden	4.062.145	15	



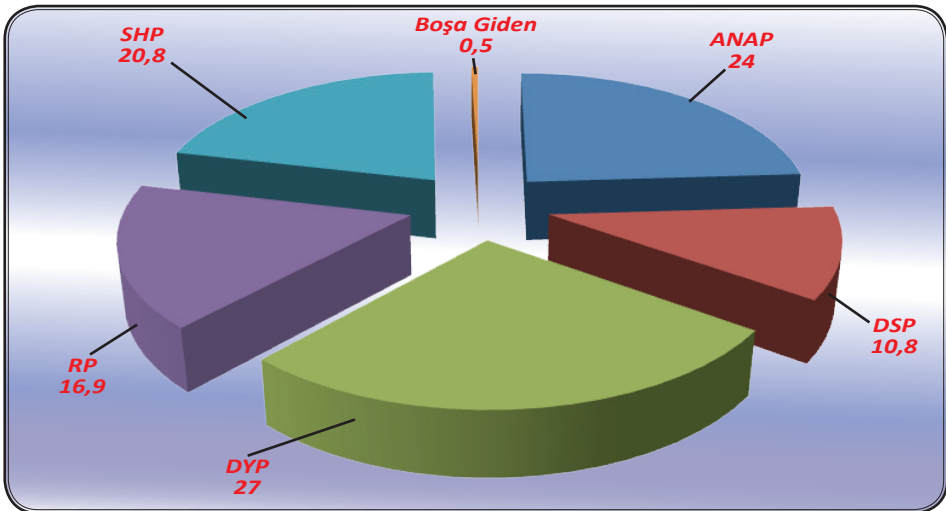
## 1991 SEÇİM YILI GENEL DEĞERLENDİRME

Seçim Yılı		1991		
Kayıtlı seçmen sayısı		29.979.123		
Oy kullanan seçmen sayısı		25.157.089		
Katılım oranı (%)		83,9		
Geçerli oy sayısı		24.371.474		
Gümrük kapıları geçerli oy sayısı		45.192		
Toplam geçerli oy sayısı		24.416.666		
Milletvekili sayısı		450		
		Alınan Oy		MV
		Sayısı	Oranı	Sayısı
		24.275.576	99,9	450
Anavatan Partisi Motherland Party	ANAP	5.862.623	24	115
Demokratik Sol Parti Democratic Left Party	DSP	2.624.301	10,8	7
Doğru Yol Partisi True Path Party	DYP	6.600.726	27	178
Refah Partisi Welfare Party	RP	4.121.355	16,9	62
Sosyaldemokrat Halkçı Parti Social Democratic Populist Party	SHP	5.066.571	20,8	88
Boşa Giden Oy	Boşa Giden	141.090	0,5	



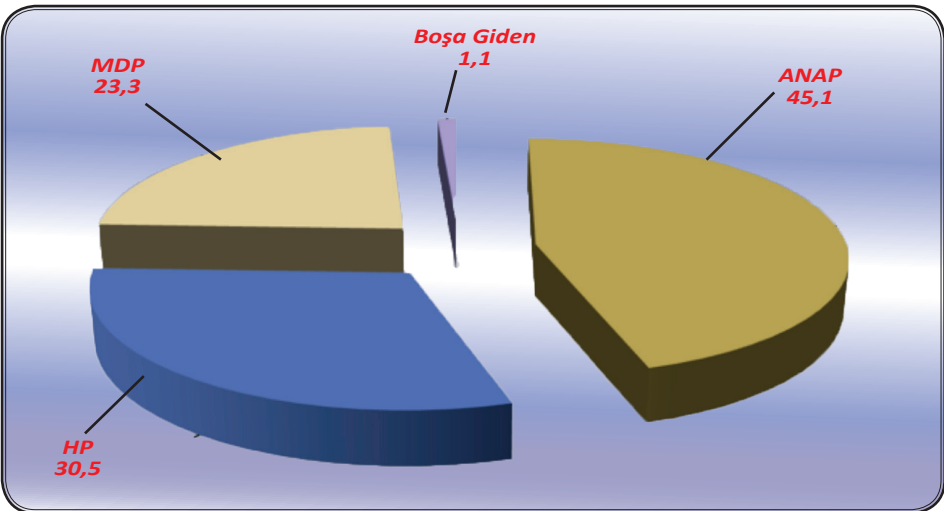
## 1987 SEÇİM YILI GENEL DEĞERLENDİRME

Seçim Yılı		1991		
Kayıtlı seçmen sayısı		29.979.123		
Oy kullanan seçmen sayısı		25.157.089		
Katılım oranı (%)		83,9		
Geçerli oy sayısı		24.371.474		
Gümrük kapıları geçerli oy sayısı		45.192		
Toplam geçerli oy sayısı		24.416.666		
Milletvekili sayısı		450		
		Alınan Oy		MV
		Sayısı	Oranı	Sayısı
		24.275.576	99,5	450
Anavatan Partisi Motherland Party	ANAP	5.862.623	24	115
Demokratik Sol Parti Democratic Left Party	DSP	2.624.301	10,8	7
Doğru Yol Partisi True Path Party	DYP	6.600.726	27	178
Refah Partisi Welfare Party	RP	4.121.355	16,9	62
Sosyaldemokrat Halkçı Parti Social Democratic Populist Party	SHP	5.066.571	20,8	88
Boşa Giden Oy	Boşa Giden	141.090	0,5	



## 1983 SEÇİM YILI GENEL DEĞERLENDİRME

Seçim Yılı		1983		
Kayıtlı seçmen sayısı		19.767.366		
Oy kullanan seçmen sayısı		18.238.362		
Katılım oranı (%)		92,3		
Geçerli oy sayısı		17.351.510		
Gümrük kapıları geçerli oy sayısı				
Toplam geçerli oy sayısı		17.351.510		
Milletvekili sayısı		400		
		Alınan Oy		MV
		Sayısı	Oranı	Sayısı
		17.155.922	98,9	399
Anavatan Partisi Motherland Party	ANAP	7.833.148	45,1	211
Halkçı Parti Populist Party	HP	5.285.804	30,5	117
Milliyetçi Demokrasi Partisi Nationalist Democracy Party	MDP	4.036.970	23,3	71
Boşa Giden Oy	Boşa Giden	195.588	1,1	
Bağımsızlar Independents	BGMZ	195.588	1,1	



## 6. KAYNAKÇA\*

### ULUSLARARASI KURUMLAR

#### Avrupa Konseyi

- COUNCIL OF EUROPE COMMITTEE OF MINISTERS, *Recommendation Rec (2003)4 of the Committee of Ministers to member states on common rules against corruption in the funding of political parties and electoral campaigns* (Adopted by the Committee of Ministers on 8 April 2003 at the 835th meeting of the Ministers' Deputies)

- *Financing political parties and election campaigns –guidelines*, Ingrid van Biezen, Council of Europe, Strasbourg, 2003.

#### Venedik Komisyonu (Council of Europe, European Commission for Democracy Through Law)

- *Code of Good Practice in the field of Political Parties*, Adopted by the Venice Commission at its 77th Plenary Session, Venice, 12-13 December 2008.

- *Guidelines on legislation on Political Parties: Some Specific Issues*, Strasbourg, 25 February 2004.

- *Guidelines and Report on the Financing of Political Parties* adopted by the Venice Commission, Strasbourg, 23 March 2001.

#### GRECO (Council of Europe, Group of States Against Corruption)

- *44th GRECO Plenary Meeting DECISIONS*, Strasbourg, 6 – 8 October 2009.

- *Third Evaluation Round Questionnaire on Transparency of Party Funding*, 2006.

### AVRUPA BİRLİĞİ ÜYESİ ÜLKELER

#### Almanya

- *Federal Republic of Germany Constitution*
- *Act on the Legal Status of Members of the European Parliament from the Federal Republic of Germany* (Members of the European Parliament Act -Europaabgeordnetengesetz)
- *Act on Legal Status of Members of the German Bundestag*
- *Act on Political Parties in Germany*
- *Wahlhandlung und Wahlsystem – Deutcher Bundestag*
- *Rules of Procedure of Bundestag* (German Parliament)
- *European Corporate Governance Reform and German Party Paradox*, Max-Planck-Institut für Gesellschaftsforschung, MPIfG 03/4 , Martin Höpfer, 2003.

\* Burada listelenen kaynaklar çalışmada kullanılmış olan bütün kaynaklar arasında seçilmiş liste olarak düzenlenmiştir.

- *Der Deutsche Ethikrat* - German Ethics Council
- *Money to Burn: Party Finance and Party Organization in Germany and Austria*, Claire M. Smith, International Political Science Association, 2004.
- *From Principle to Practice Constitutional Principles and the Transformation of Party Finance in Germany and Italy*, Riccardo Pelizzo, Comparative European Politics 2004.

#### **Avusturya**

- *Austrian Constitution*
- *Austrian Federal Law on Elections*
- *Austrian Federal Act on Functions Financing and Election Campaigns of Political Parties*

#### **Belçika**

- *Belgian Constitution*
- *Belgian Electoral Code*

#### **Birleşik Krallık**

- *UK Political Parties and Elections Act*
- *UK Political Parties and Elections Bill* - update
- *UK Registration of Political Parties Act 1998*
- *UK Elections Act 2001*
- *UK Electoral Administration Act 2006*
- *Political Donations Regulation in the UK*
- *10 Constitutional Rules of Labour Party in the UK*
- *Labour Party Rule Book*
- *Scottish Parliament Parliamentary Pays and Expenses*, SPICe Briefing, 2009.
- *Members' pay and allowances- arrangements in other parliaments*, UK House of Commons, 2009.
- *Future of Party Democracy*, Fabian Society, UK.
- *How to reform electoral system*, Fabian Society, UK.

#### **Danimarka**

- *Denmark Election Law*

#### **Fransa**

- *French Constitution*
- *Code Electoral France*
- *Election of deputies in France*
- *Rules of procedure of the National Assembly in France*
- *New Constitutional Reform of Parliamentary Procedure in France*, 2009.
- *Comparative Party Finance Reform: The Cases of France and Britain*, Clift et al, American Political Science Association, 2002.

### **Hollanda**

- *Netherlands Constitution*
- *Netherlands Election Law*

### **İspanya**

- *Spanish Constitution*

### **İsviçre**

- *Political System in Switzerland*
- *Political corruption and party financing in Switzerland*

### **İtalya**

- *The Constitution of the Italian Republic*
- *Italian Election Law*

### **Portekiz**

- *Constitution of the Portuguese Republic*

### **Yunanistan**

- *Greek Constitution*
- *The Law of the Political Parties in Greece*

## **DİĞER DÜNYA ÜLKELERİ**

### **Amerika Birleşik Devletleri**

- *Ask and Ask Again: Party Finance Laws and the Rise of Fundraising in Canada and the U.S.* Claire Smith, Midwest Political Science Association, USA, 2005.
- *Money in Politics Handbook*, Office of Democracy and Governance, USA, 2003.

### **Japonya**

- *The Constitution of Japan*
- *Electoral Ordinance and Party Systems*
- *Japanese Electoral System and Political Values*
- *Buying Votes in Japanese Lower House*, Mathew Carlson, Midwest Political Science Association, USA, 2004.

### **Türkiye**

- *Türkiye Cumhuriyeti Anayasası*
- *Türkiye Cumhuriyeti Seçin Kanunu*
- *Türkiye Cumhuriyeti Siyasi Partiler Kanunu*
- *Parti Tüzükleri, AKP, CHP, DP, MHP*
- *Siyasi Partiler ve Bütçe Yardımları*, Aslan Erkan, Bütçe Dosyası, 2008.
- *2008 yılına girerken Türkiye'de Siyaset Kurumu*, Erol Tuncer, TESAV, 2007.
- *Türkiye'de Siyasal Partilerin Anayasal Statüsü*, M. Tevfik Gülsoy, e-Akademi, 2007.
- *Die Turkische Parteiendemokratie*, Dirk Tröndle, KAS-Auslandsinformationen, 2007.



- *Türkiye’de Seçim Sistemi*, Burhan Kuzu, Anayasa Yargısı Dergisi, 1999.
- *Demokratik Rejimlerde Seçim Kanunları ve Türkiye için Seçim Kanunu Önerisi*, Hikmet Sami Türk, 1995.

## GENEL YAYINLAR

- *The Management of Ideals: A political perspective on ethics*, Kathryn Denhardt, International Journal of Public Administration, 1991
- *Ethical conduct and public service*, Lawrence Quill, American Review of Public Administration, 2009.
- *Siyaset ve Ahlak*, Ünal Akyüz, Yasama Dergisi, 2009.
- *Siyasi Etik Kurulu Kurulması Hakkındaki Kanun Taslağı*, Muharrem Barut, Adalet Bakanlığı, Kanunlar Dairesi, Sunum.
- *Political Accountability as a Radial Concept*, Laurentu Stinga, EUI, 2008.
- *Country Reports on Political Corruption and Party Financing*, Transparency International, various years.
- *Estimating the Electoral Effects of Party Contribution Limits and Party Public Fund*, Daniel E. Bergan, Northwestern University, USA, 2004.
- *Political engineering and party politics in conflict prone societies: encouraging inclusive politics and democratic development*, Reilly et al, Policy Brief, UN University, 2008.
- *Political party development issues and challenges* Denise L. Baer, Strategic Research Concepts, Midwest Political Science Association, USA, 2002.
- *Monitoring, Control and Enforcement of Political Finance Regulation* (Canada, Germany, Australia, the UK), Karl Heinz Nassmacher, 2001.
- *Party Funding in Western Europe*, Karl Heinz Nassmacher, 1999.
- *The Concept of Immunity in Parliaments of European States*, European Centre for Parliamentary Research and Documentation.
- *Rules on Parliamentary Immunity in the European Parliament and the Member States of the European Union*, Final Draft, ECPRD, 2001.

